

SIVOM de Sauzé-Vaussais (Deux-Sèvres)

Opération en cours
non optimisée **Opération test**

12 communes

5 742 habitants

2 388 foyers

Caractéristique de la collectivité : **rurale**

Répartition des habitants par type d'habitat (estimation)

- Habitat rural : 5 742 hab.
- Habitat urbain : 0

Contacts :

M. CHARRUYER, Président
Mlle DELABALLE, chargée de mission

Coordonnées :

20, rue Treille - Bourgeau
79190 Sauzé-Vaussais
Tél. : 05 49 07 78 42

Compostage individuel à domicile des biodéchets
Périmètre de l'opération 2005

12 communes desservies

Type d'habitat ciblé :

Tout habitat

Cible : 2 388 foyers (100%)

Objectif d'équipement à court terme : 100 foyers (4,18%)

Taux d'équipement actuel (par rapport à la totalité des foyers de la collectivité) : 2,6%

Biodéchets ciblés



* hors viande, poisson et os

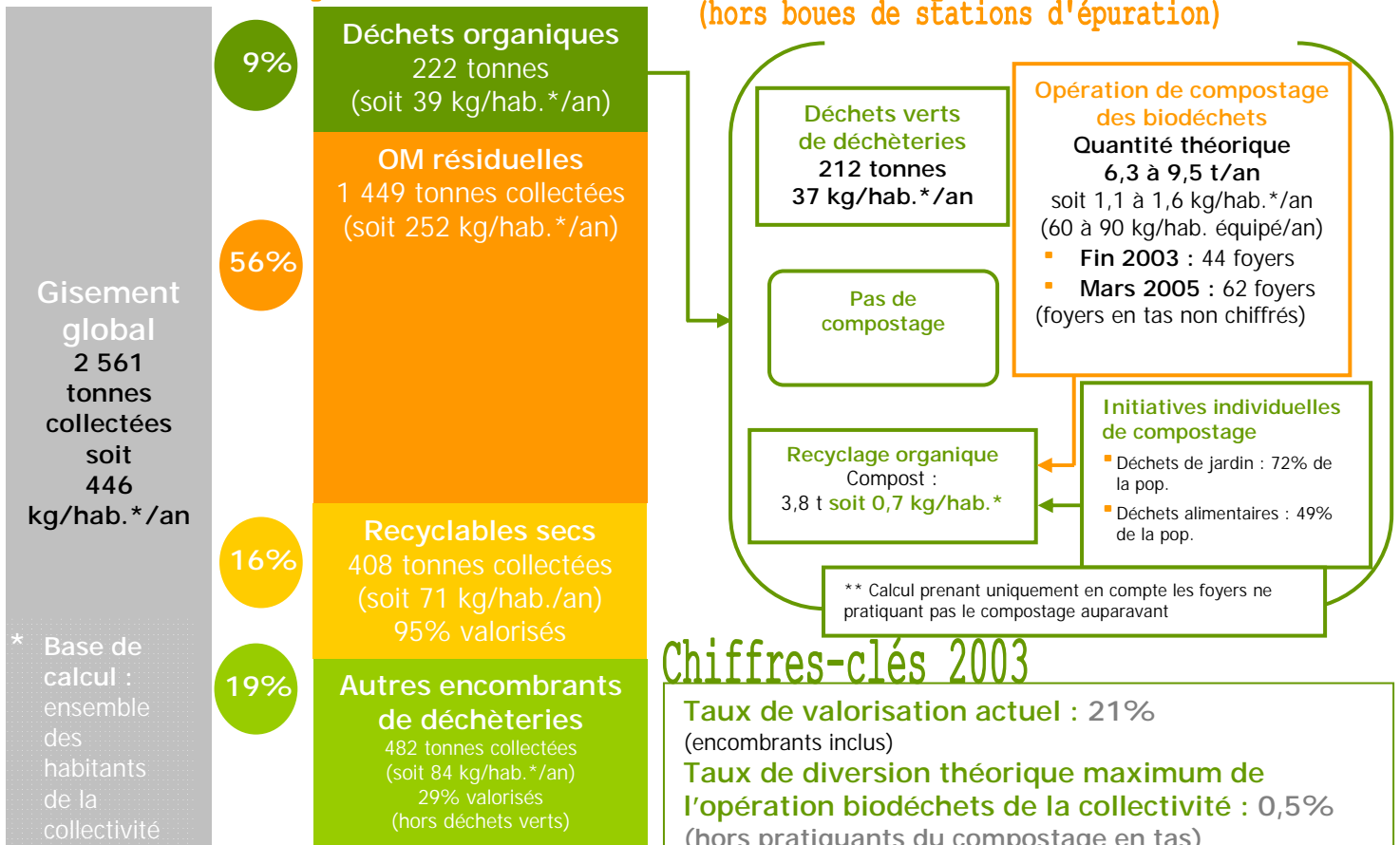


Couplage à une opération de promotion du compostage en tas (nombre de foyers non connu)

Temps forts



Schéma de gestion des déchets municipaux en 2003 (hors boues de stations d'épuration)



Chiffres-clés 2003

Taux de valorisation actuel : 21% (encombrants inclus)

Taux de diversion théorique maximum de l'opération biodéchets de la collectivité : 0,5% (hors pratiquants du compostage en tas)

1/ Organisation de l'opération de compostage individuel

Date de démarrage effectif : Février 2002 (phase test)

Eventail des services proposés : Service unique (proposition d'un kit comprenant : 1 composteur de 310 litres + 1 bioseau + 1 guide de compostage)

Nombre de kits mis à disposition : 44 kits utilisés pour la phase de test + 100 kits commandés au total (20 kits distribués actuellement)

Equipements mis à disposition

- Equipement des foyers sur la base du volontariat
- Choix du service et de la taille du composteur en fonction de la surface du jardin et de la composition du foyer : **non**
- Type d'équipement :

t	Composteur	Contenant de précollecte		Mélangeur
		Bioseau	Petit sac biodégradable	
Dotation par foyer	1	1		
Marque et label	Mattiussi Ecologia	Mattiussi Ecologia		
Modèle	310 litres	10 litres		
Prix unitaire indicatif	29,98 € HT	1,85 € HT		

Contribution financière globale des foyers : 15 € TTC par kit

Niveau d'équipement des foyers : **Faible** **Moyen** **Optimum**

- Promotion parallèle du compostage en tas par la collectivité : **OUI**
- Signature d'une charte d'engagement et/ou d'utilisation : **OUI**
- Proposition d'un second composteur (*rotation compost jeune/compost mûr et/ou capacité accrue*) : **non**

Particularités et originalités de l'opération

- Sensibilisation directe de 90% de la population sur le compostage individuel en tas ou en silo par passage des ambassadeurs à domicile
- Démarche préparatoire originale (point 0) :
 - Test comparatif de 4 modèles de composteurs différents
 - Pesée des déchets alimentaires d'une quinzaine de foyers pour connaître les quantités détournées
 - Caractérisation MODECOM initiale et suivi d'une benne témoin avant et après l'opération
- Encadrement de l'opération par un bureau d'études (45 jours répartis sur 2 ans)



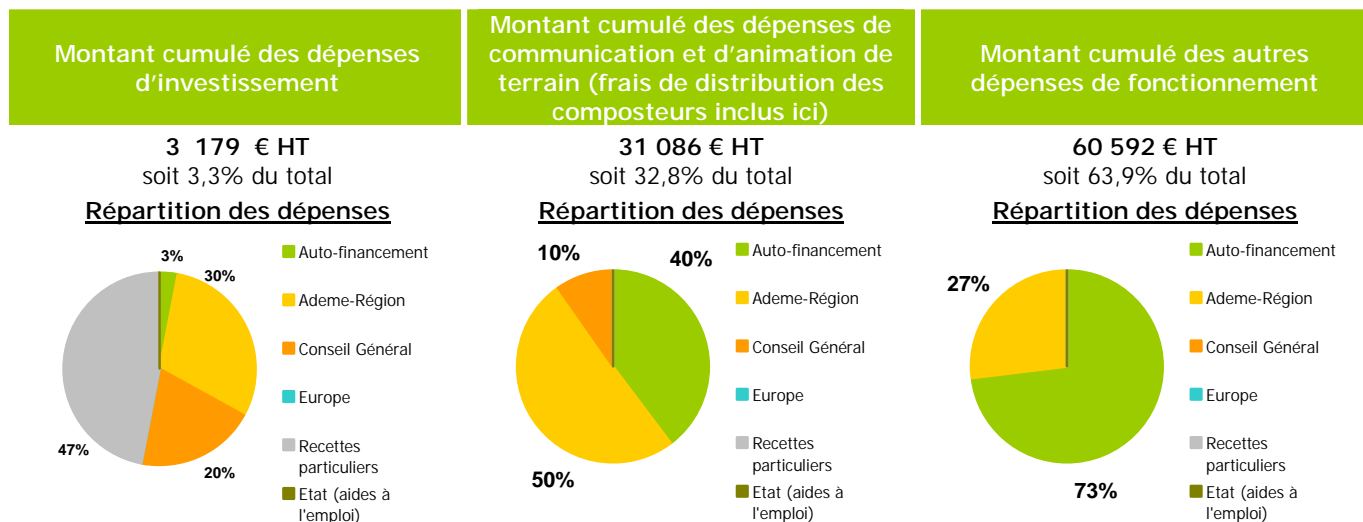
2/ Grandes lignes des actions de sensibilisation

- Réalisation d'un plan de communication : **non**

Phase de pré-lancement	<ul style="list-style-type: none"> Sensibilisation des élus communautaires Sensibilisation des personnels de déchèteries, des agents d'accueil des mairies et des agents d'entretien des communes Pré-sensibilisation des ménages <ul style="list-style-type: none"> Sensibilisation à domicile de 90% des foyers au compostage individuel en tas ou en silo par passage des ambassadeurs de tri. Remise à cette occasion d'un guide de compostage, d'un autocollant « Aide-mémoire » sur les consignes de tri, d'une fiche sur les conditions de réussite du compostage et d'un document d'information générale sur la gestion des déchets Relations presse Articles dans les bulletins municipaux
Phase de lancement	<ul style="list-style-type: none"> Relations presse Sensibilisation grand public : information sur les lieux publics

3/Chiffres clés financiers

- Montant global des dépenses cumulées liées à l'opération de compostage individuel
Durée du programme : 2 années cumulées (années 2003 à 2004)



- Comparaison entre le coût aidé annuel net de la filière « Biodéchets » (subventions et recettes déduites - amortissements inclus) et le coût de la filière globale « Ordures ménagères résiduelles » (collecte + traitement)

Montants en HT	Filière biodéchets (année de lancement T0)	Filière biodéchets (année moyenne T+X)	Filière classique OM résiduelles
Année de référence	2003	2004	2004
Montant total annuel des dépenses nettes (coût aidé)	47 409 €	9 323 €	
Coût aidé à la tonne (potentiellement détournée au terme de ce programme d'équipement)	419 € HT/t	82 € HT/t	143,26 € HT/ t (global) ▪ 74,7 € (collecte) ▪ 68,5 € (CET)
Coût aidé annuel par habitant équipé*	<i>Non évalué</i>		
Coût aidé à l'habitant de la collectivité entière/an	8,25 €	1,62 €	28 €

* Nb d'habitants équipés (ou desservis) au terme de ce programme d'équipement (100% des équipements distribués)

- ➔ Economie potentielle escomptée (coût de traitement évité des ordures ménagères résiduelles) : 1,34 € HT/hab. de la collectivité/an **au terme de l'équipement** (aucune incidence attendue sur le coût de collecte des OM résiduelles)

4/Evaluation de l'opération

Légende :

Démarche réalisée ou en cours

Démarche en projet

Moyens d'évaluation

- Temps interne du chargé de mission : oui
- Recours à un ou des prestataire(s) : oui

Démarches d'évaluation

1. Etablissement d'un plan d'évaluation prévisionnel
2. Etude de faisabilité technico-financière préalable
3. Etude sociologique sur tout ou partie de la population avant et/ou après l'opération
4. Démarche MODECOM avant et/ou après l'opération
5. Suivi statistique des flux d'ordures ménagères et déchets verts
6. Pesée des poubelles d'ordures ménagères sur un secteur test avant et après l'opération
7. Pesée des déchets de jardin et des déchets alimentaires avant mise en composteur (feuilles de pesée à remplir par les ménages)
8. Enquête de satisfaction auprès des usagers du service
9. Suivi de la mise en œuvre du compostage et de l'utilisation des équipements chez les ménages
10. Suivi (quelques mois après le lancement) du taux d'utilisation des composteurs distribués (par enquêtes ou par visites)
11. Inventaire et suivi des foyers non équipés pour relances ciblées de sensibilisation
12. Démarche qualité complète de type « Qualorg » (revues de direction, comité de concertation avec les usagers, audits...)

Indicateurs clés

- Evolution du taux d'équipement en silos entre 2002 et 2004 : 1,8 à 2,6%
- % de réduction du flux d'ordures ménagères : - 17% (dont près de la moitié serait attribuable au compostage individuel en tas d'après MODECOM 2003-2004, soit 113 t/an détournées grâce à la sensibilisation en porte-à-porte (estimation))
- La campagne de sensibilisation aurait permis, par le biais du compostage en tas, un captage de 25% du gisement « organiques » présent dans les ordures ménagères résiduelles : captage de 65% du gisement « déchets verts » et 19% du gisement « déchets alimentaires »
- Ratio de captage de 57 kg de déchets alimentaires/hab. équipé/an (d'après les pesées réalisées par 17 foyers)
- Ratio coût aidé/pourcentage de réduction constatée des ordures ménagères (pour la zone desservie) : environ 1 €/hab. de la collectivité nécessaire pour un gain de 1% de réduction effective des ordures ménagères

Points forts

- Sensibilisation directe de la population par passage des ambassadeurs de tri à domicile
- Constat d'une baisse significative du flux d'ordures ménagères attribuable pour 50% au compostage individuel en tas
- Démarche encourageant et consolidant la pratique très répandue du compostage en tas
- Démarche originale d'évaluation (point 0)
- Bonne évaluation financière complète de l'opération
- Recours à un consultant extérieur pour suivre et encadrer l'opération sur 2 ans
- Argumentation forte en faveur de la limitation de la taxe par la prévention : écho favorable dans la population

Points faibles

- Absence de communication entretenue et soutenue dans les phases de lancement et de post-lancement en 2004
- Sensibilisation limitée des relais de terrain
- Opération jugée contraignante par les services techniques en phase de lancement (temps consacré au suivi significatif)
- Non comptabilisation par la collectivité de l'évolution du nombre de foyers convaincus de participer (progression non suivie)
- Marge de progression attendue limitée compte tenu de l'importance des pratiques pré-existantes de gestion domestique

Perspectives d'évolution et d'amélioration

- Relance des actions de sensibilisation en 2005 pour équiper dans un premier temps 100 foyers, puis à moyen terme (sur 3 ans), près de 300 nouveaux foyers (soit 12,5% de la population du Syndicat)

