

Communauté de communes du Pays Vouglaisien (Vienne)

Opération en cours
non optimisée **Opération permanente**

13 communes
12 393 habitants
5 500 foyers
Caractéristique de la collectivité : semi-rurale
Répartition des habitants par type d'habitat (estimation) <ul style="list-style-type: none"> • Habitat rural : 12 393 hab. • Habitat urbain : 0

Contacts :
M. BERTAUD, Président
M. GIRARDEAU, chargé de mission
Coordonnées :
 2, Basses-Rues
 86190 VOUILLE
 Tél. : 05 49 51 93 68

Compostage individuel à domicile des biodéchets

Périmètre de l'opération 2005

13 communes desservies
Type d'habitat ciblé : Habitat rural Cible : 5 500 foyers (100%)
Objectif d'équipement à court terme : 500 foyers (9%)
Taux d'équipement actuel (par rapport à la totalité des foyers de la collectivité) : 5,6%

Biodéchets ciblés



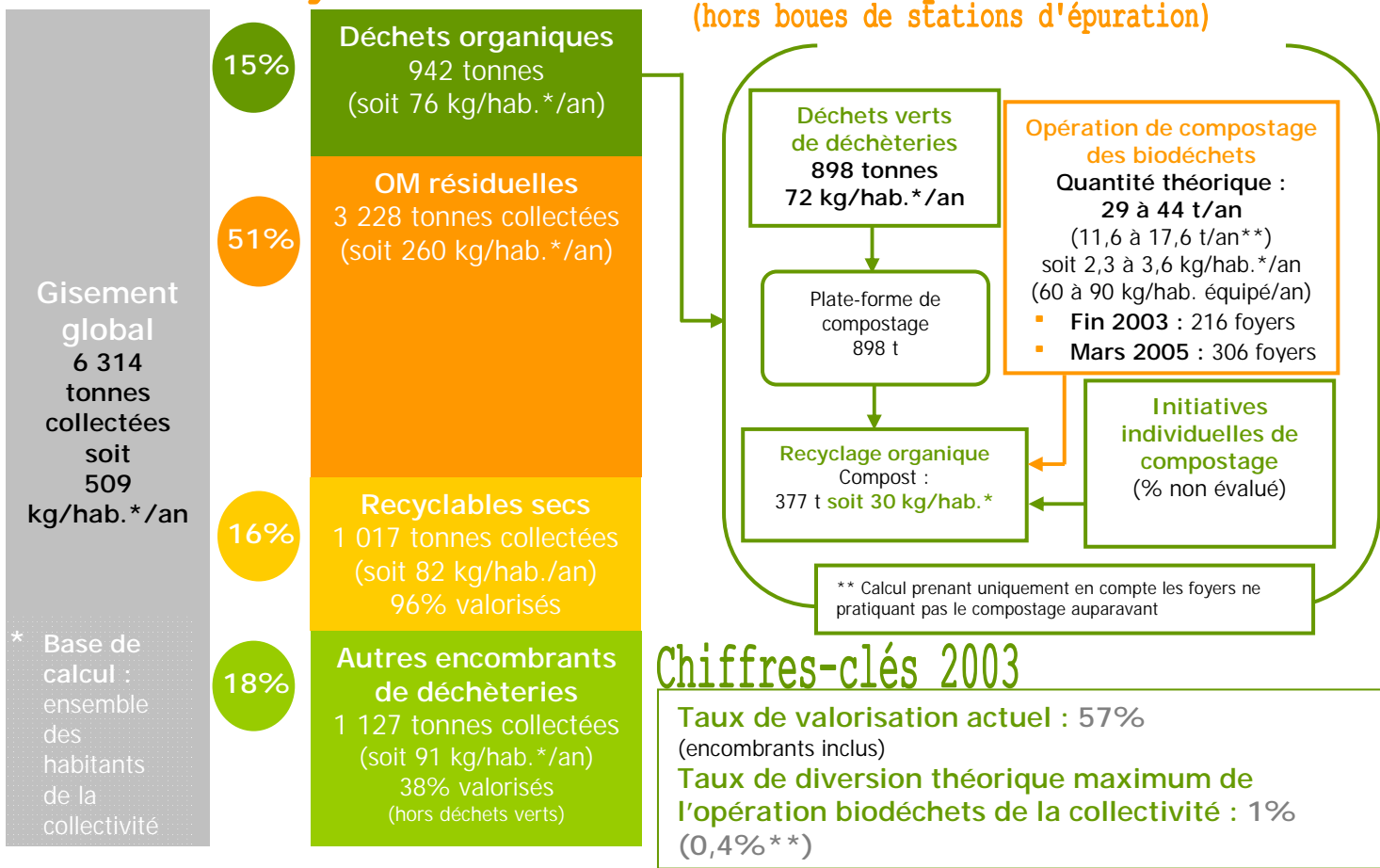
* hors viande, poisson et os

Temps forts



Schéma de gestion des déchets municipaux en 2003

(hors boues de stations d'épuration)



Chiffres-clés 2003

Taux de valorisation actuel : 57% (encombrants inclus)
Taux de diversion théorique maximum de l'opération biodéchets de la collectivité : 1% (0,4% **)

1/ Organisation de l'opération de compostage individuel

Date de démarrage effectif : 1er octobre 2003

Eventail des services proposés : service unique (mise à disposition d'un kit comprenant 1 composteur + 1 bioseau + 1 guide de compostage)

Nombre de kits mis à disposition : 500 commandés (300 de 320 litres et 200 de 620 litres) (environ 300 kits distribués actuellement)



Equipements mis à disposition

- Equipement des foyers sur la base du volontariat
- Choix du service et de la taille du composteur en fonction de la surface du jardin et de la composition du foyer : **oui**

- Type d'équipement :

t	Composteur	Contenant de précollecte		Mélangeur
		Bioseau	Petit sac biodégradable	
Dotation par foyer	1	1		
Marque et label	Container Traiding	Container Traiding		
Modèle	320 et 620 litres	10 litres		
Prix unitaire indicatif	40 et 66,30 € HT	Gratuit		

Contribution financière globale des foyers : 15 € TTC pour le composteur de 320 litres, 26 € TTC pour le composteur 620 litres

Niveau d'équipement des foyers : **Faible** **Moyen** **Optimum**

- Promotion parallèle du compostage en tas par la collectivité : **oui**
- Signature d'une charte d'engagement et/ou d'utilisation : **oui**
- Proposition d'un second composteur (*rotation compost jeune/compost mûr et/ou capacité accrue*) : **oui**

Particularités et originalités de l'opération

- Proposition de deux types de composteurs en fonction de la surface du jardin
- Mise à disposition d'un second composteur pour optimiser les besoins de traitement des foyers et permettre une meilleure gestion du compost jeune et du compost mûr



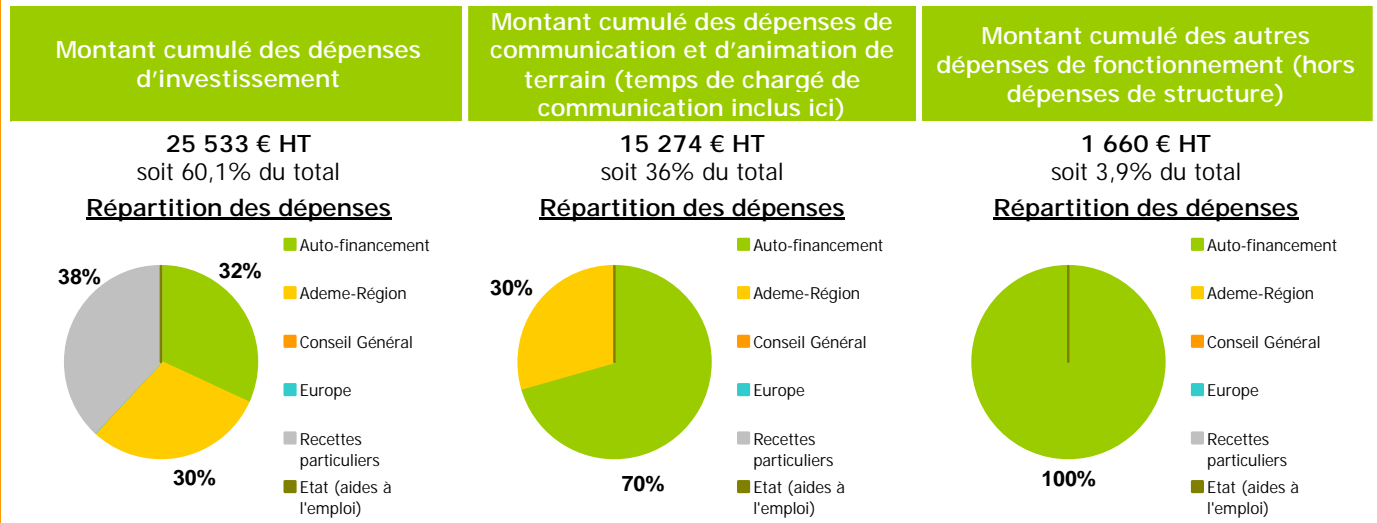
2/ Grandes lignes des actions de sensibilisation

- Réalisation d'un plan de communication : **non**

Phase de pré-lancement	<ul style="list-style-type: none"> Sensibilisation des relais <ul style="list-style-type: none"> Sensibilisation de quelques relais dont les élus de la Commission Environnement, le personnel d'accueil de la Communauté de Communes, les agents de déchèteries et les écoles primaires Pré-sensibilisation des ménages <ul style="list-style-type: none"> Envoi d'un courrier à l'ensemble des foyers : envoi de « La lettre de l'environnement n°1 » consacrée au lancement de l'opération (fréquence trimestrielle) avec un questionnaire destiné à comptabiliser le nombre de foyers intéressés Organisation de 3 réunions publiques d'information et de distribution des composteurs (information via la presse) Envoi d'un courrier personnalisé aux foyers s'étant déclarés intéressés via le questionnaire annonçant les réunions publiques et la distribution des composteurs
Phase de lancement	<ul style="list-style-type: none"> Distribution des kits lors des réunions publiques Sensibilisation grand public <ul style="list-style-type: none"> Article dans le journal de la Communauté de communes Mise en place d'un stand d'information lors de manifestations grand public (Foire expo de Vouillé et Festival des Arts et Saveurs) Sensibilisation en milieu scolaire (sensibilisation menée par l'association AVEC) : mise en place d'un composteur en démonstration dans la moitié des écoles, remplissage par les élèves eux-mêmes avec les déchets de cantine et de jardin)
Phase d'optimisation	<ul style="list-style-type: none"> Relance de l'opération : publication de « La lettre de l'environnement n°2 »

3/Chiffres clés financiers

- Montant global des dépenses cumulées liées à l'opération de compostage individuel
Durée du programme : 2 années cumulées (années 2003 à 2005)



- Comparaison entre le coût aidé annuel net de la filière « Biodéchets » (subventions et recettes déduites - amortissements inclus) et le coût de la filière globale « Ordures ménagères résiduelles » (collecte + traitement)

Montants en HT	Filière biodéchets (année de lancement T0)	Filière biodéchets (année moyenne T1)	Filière classique OM résiduelles
Année de référence	2003	2004	2004
Montant annuel des dépenses nettes (coût aidé)	11 782 € HT	5 149 € HT	
Coût aidé à la tonne (potentiellement détournée au terme de ce programme d'équipement)	290 € HT	127 € HT	163,4 € HT/ t (global) ▪ 83,4 € (collecte) ▪ 80 € (IUOM)
Coût aidé annuel par habitant équipé*	10,45 € HT	4,57 € HT	
Coût aidé annuel par habitant desservi* par le service		0,41 € HT	
Coût aidé à l'habitant de la collectivité entière/an	0,95 € HT	<i>Non communiqué</i>	39,3 € HT

* Nb d'habitants équipés (ou desservis) au terme de ce programme d'équipement (100% des équipements distribués)

- ➔ **Economie potentielle escomptée (coût de traitement évité des ordures ménagères résiduelles) : 0,25 € HT/hab. de la collectivité/an au terme de l'équipement** (aucune incidence attendue sur le coût de collecte des OM résiduelles)



4/Evaluation de l'opération

Légende :

Démarche réalisée ou en cours

Démarche en projet

Moyens d'évaluation

- Temps interne du chargé de mission :  (6 à 7% d'un équivalent temps plein)
- Recours à un ou des prestataire(s) : 

Démarches d'évaluation

1. Etablissement d'un plan d'évaluation prévisionnel
2. Etude de faisabilité technico-financière préalable
3. **Etude sociologique sur tout ou partie de la population avant et/ou après l'opération**
4. Démarche MODECOM avant et/ou après l'opération
5. **Suivi statistique des flux d'ordures ménagères et déchets verts**
6. Pesée des poubelles d'ordures ménagères sur un secteur test avant et après l'opération
7. Pesée des déchets de jardin et des déchets alimentaires avant mise en composteur (feuilles de pesée à remplir par les ménages)
8. Enquête de satisfaction auprès des usagers du service
9. Suivi de la mise en œuvre du compostage et de l'utilisation des équipements chez les ménages
10. Suivi (quelques mois après le lancement) du taux d'utilisation des composteurs distribués (par enquêtes ou par visites)
11. Inventaire et suivi des foyers non équipés pour relances ciblées de sensibilisation
12. Démarche qualité complète de type « Qualorg » (revues de direction, comité de concertation avec les usagers, audits...)

Indicateurs clés (opération non optimisée à ce jour)

- **Part des foyers équipés dans le cadre l'opération et ne pratiquant pas le compostage en tas auparavant** : 40% (d'après l'enquête préalable 2003)
- **Evolution du taux d'équipement en silos entre 2003 et 2005** : 4% à 5,6%
- **% de réduction du flux d'ordures ménagères** : réduction non constatée à ce stade d'équipement
- **Ration coût aidé/bénéfice escompté (taux de diversion maximum théorique)** : 0,95 € HT/ habitant desservi (2,38 € en prenant uniquement en compte les foyers ne pratiquant pas le compostage auparavant) pour un gain de 1% de détournement des ordures ménagères sur la zone desservie (ratio valable pour la phase de lancement en 2003)

Points forts

- Objectif d'équipement chiffré (5% sur 3 ans) atteint au bout d'une année
- Opération jugée non contraignante par les services de la Communauté de communes
- Motivation politique affichée pour infléchir la production des ordures ménagères à moyen terme
- Adéquation des équipements par rapport aux foyers (choix de deux modèles de composteur, mise à disposition d'un second composteur)
- Bonne évaluation financière de l'opération
- Coût modéré de l'opération

Points faibles

- Limite du volontariat : adhésion limitée de la population dans cette phase de lancement
- Stratégie d'équipement à faible impact car 60% des ménages équipés d'un silo compostaient déjà avant l'opération
- Faiblesse de l'évaluation technique et sociologique
- Pas d'inflexion notable du flux d'ordures ménagères constatée à ce stade d'équipement
- Sensibilisation de terrain et actions de promotion limitées, facteur limitant pour atteindre un taux de participation élevé

Perspectives d'évolution et d'amélioration

- Projet d'évaluation de l'opération en 2005
- Réalisation d'une enquête de satisfaction
- Augmenter le taux d'adhésion et d'équipement en développant des actions de sensibilisation