

Communauté d'agglomération du Pays Rochefortais (Charente- Maritime)

Opération achevée
non optimisée **Opération permanente**

18 communes
52 300 habitants
22 224 foyers
Caractéristique de la collectivité : semi-rurale
Répartition des habitants par type d'habitat (estimation) <ul style="list-style-type: none"> • Habitat rural : 14 465 hab. • Habitat urbain : 39 835 hab.

Contacts :
M. GRASSEY, Président
Mme JOURDY, Directrice du Service Environnement
Coordonnées :
 10, rue du Docteur-Pujos
 BP 224 - 17304 ROCHEFORT
 Tél. : 05 46 82 17 80

Compostage individuel à domicile des biodéchets

Périmètre de l'opération 2005

- 18 communes desservies**
- Type d'habitat ciblé :** Tout habitat
- Cible :** 22 224 foyers (100%)
- Objectif d'équipement à court terme :** 2 400 foyers (atteint en 2002)
- Taux d'équipement actuel (par rapport à la totalité des foyers de la collectivité) :** 10,6%

Biodéchets ciblés



* hors viande, poisson et os

Temps forts

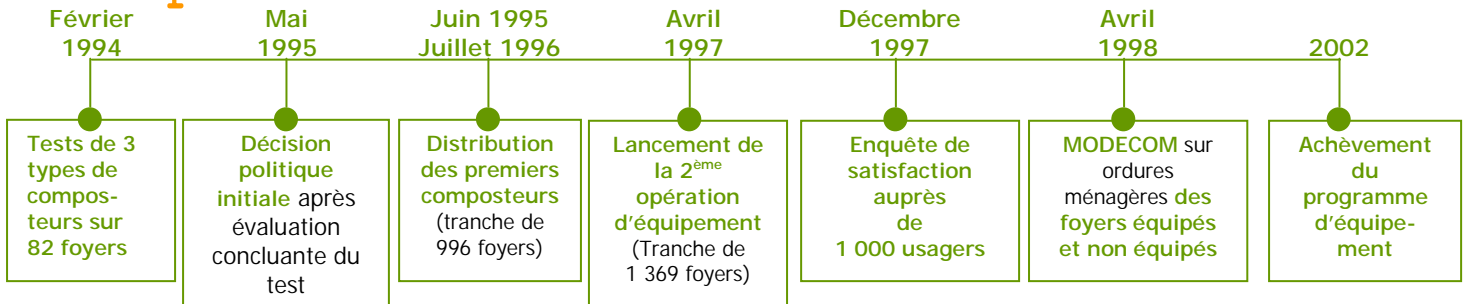
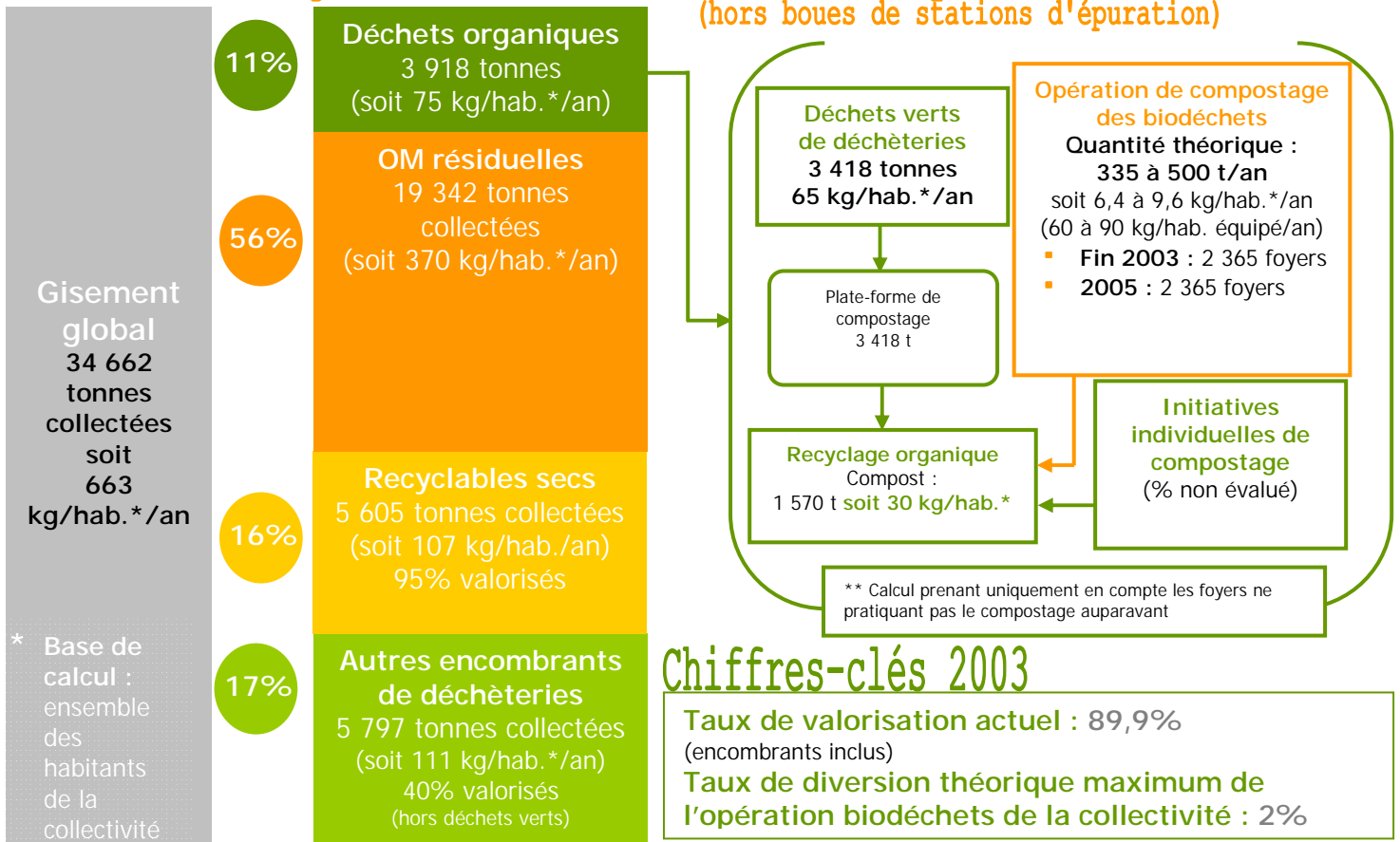


Schéma de gestion des déchets municipaux en 2003 (hors boues de stations d'épuration)



Chiffres-clés 2003

- Taux de valorisation actuel : 89,9%** (encombrants inclus)
- Taux de diversion théorique maximum de l'opération biodéchets de la collectivité : 2%**

1/ Organisation de l'opération de compostage individuel

Date de démarrage effectif : février 1994 (en phase test)
Eventail des services proposés : service unique (proposition d'un kit comprenant : 1 composteur + 1 bioseau + 1 mélangeur + 1 guide de compostage réalisé par la collectivité)
Nombre de kits mis à disposition : 2 365 kits commandés (100% distribués)



Equipements mis à disposition

- Equipement des foyers sur la base du volontariat
- Choix du service et de la taille du composteur en fonction de la surface du jardin et de la composition du foyer : **oui**

- Type d'équipement :

t	Composteur	Contenant de précollecte		Mélangeur
		Bioseau	Petit sac biodégradable	
Dotation par foyer	1	1		1
Marque et label	Perstorp (ECD)	Perstorp		Perstorp
Modèle	Soilsaver 325 et 675 litres	10 litres		
Prix unitaire indicatif	34,3 et 87,6 € HT	1,52 € HT		2,29 € HT

Contribution financière globale des foyers :
 modèle 325 litres : 15,24 € TTC – modèle 685 litres : 38,11 € TTC

Niveau d'équipement des foyers : **Faible** **Moyen** **Optimum**

- Promotion parallèle du compostage en tas par la collectivité : **non**
- Signature d'une charte d'engagement et/ou d'utilisation : **oui**
- Proposition d'un second composteur (*rotation compost jeune/compost mûr et/ou capacité accrue*) : **non**

Utilisation et perception du service par les usagers par enquête*			
Taux d'utilisation après quelques mois			96% des foyers enquêtés
	oui	non	
Tri des déchets alimentaires : pratique et absence de difficultés		●	Tri des déchets alimentaires pour 87% des sondés
Constat de plaintes récurrentes			
· plaintes récurrentes liées aux odeurs		●	Pas de nuisances pour 90% des foyers enquêtés
· plaintes liées à la présence de rongeurs et autres animaux indésirables	●		Existence d'un problème pour 25% des foyers enquêtés
· plaintes liées à un problème de place disponible		●	
Les usagers sont globalement satisfaits			
· du compost produit	●		Pour 73% des foyers enquêtés
· des équipements mis à disposition	●		Pour 89% des foyers enquêtés
· des outils de sensibilisation (guide de compostage...)		●	Seulement 12% déclarent les utiliser
Constats, par les usagers, d'une diminution de la quantité d'ordures ménagères mises à la poubelle			Non évalué

* d'après enquête menée en décembre 1997 auprès de 255 foyers équipés

Particularités et originalités de l'opération

- Promotion de 2 tailles de composteurs pour la seconde opération pour adéquation à la surface de jardin
- Originalité de l'évaluation : analyse de compost auprès de 50 foyers volontaires, campagne de caractérisation comparée des ordures ménagères des foyers équipés et non équipés

2/ Grandes lignes des actions de sensibilisation

- Réalisation d'un plan de communication : **non**

Phase de pré-lancement	<ul style="list-style-type: none"> • Sensibilisation des relais <ul style="list-style-type: none"> ○ Sensibilisation des élus communautaires de la commission environnement ○ Sensibilisation des secrétaires de mairie et mise en place d'un composteur en démonstration dans toutes les communes • Sensibilisation des ménages <ul style="list-style-type: none"> ○ Campagne d'affichage sur le réseau de la ville de Rochefort et dans l'ensemble des mairies ○ Mise à disposition dans toutes les communes de dépliants d'information (explication du compostage + modalités de réservation du matériel : réservation par téléphone auprès d'Objectif Nature ou dépôt des candidatures auprès de chacune des mairies concernées) ○ Réalisation d'un guide de compostage en partenariat avec la Communauté d'agglomération de La Rochelle et l'ADEME pour la seconde phase d'équipement ○ Relations presse ○ Articles de promotion dans le bulletin communautaire et dans les bulletins municipaux
Phase de lancement	<ul style="list-style-type: none"> • Distribution des kits <ul style="list-style-type: none"> ○ Envoi d'un courrier a chaque foyer ayant réservé le matériel pour les informer du jour de distribution (10 sessions de distribution organisées sur 2 ans) • Sensibilisation grand public <ul style="list-style-type: none"> ○ Envoi d'un dépliant à 15 000 foyers ciblés ○ Relations presse (radios, France 3...) ○ Réalisation d'une exposition itinérante sur le compostage (exposition mise en place dans chacune des mairies)
Phase d'optimisation Amélioration du geste de tri	<ul style="list-style-type: none"> • Pas d'actions identifiées en dehors de la présence de dépliants d'information en mairies



3/Chiffres clés financiers

Montant global des dépenses cumulées liées à l'opération de compostage individuel
Durée du programme : 7 années cumulées (années 1995 à 2002)

Montant cumulé des dépenses d'investissement	Montant cumulé des dépenses de communication et d'animation de terrain (montant comprenant uniquement le coût des outils de communication)
99 344 € HT soit 87% du total	14 867 € HT soit 13% du total
Répartition des dépenses	Répartition des dépenses
<i>Non communiqué</i>	<i>Non communiqué</i>

Total des aides ADEME – REGION : 45 224 € HT (soit 39,6% du total)

4/Evaluation de l'opération

Légende :

- Démarche réalisée ou en cours
- Démarche en projet

Moyens d'évaluation

- Temps interne du chargé de mission : oui (ponctuel)
- Recours à un ou des prestataire(s) : oui

Démarches d'évaluation

1. Etablissement d'un plan d'évaluation prévisionnel
2. Etude de faisabilité technico-financière préalable
3. Etude sociologique sur tout ou partie de la population avant et/ou après l'opération
4. Démarche MODECOM avant et/ou après l'opération
5. Suivi statistique des flux d'ordures ménagères et déchets verts
6. Pesée des poubelles d'ordures ménagères sur un secteur test avant et après l'opération
7. Pesée des déchets de jardin et des déchets alimentaires avant mise en composteur (feuilles de pesée à remplir par les ménages)
8. Enquête de satisfaction auprès des usagers du service
9. Suivi de la mise en œuvre du compostage et de l'utilisation des équipements chez les ménages
10. Suivi (quelques mois après le lancement) du taux d'utilisation des composteurs distribués (par enquêtes ou par visites)
11. Inventaire et suivi des foyers non équipés pour relances ciblées de sensibilisation
12. Démarche qualité complète de type « Qualorg » (revues de direction, comité de concertation avec les usagers, audits...)

Indicateurs clés (pour une opération non optimisée à ce jour)

- Evolution du taux d'équipement en silos entre 1997 et 2004 : 4,5 à 10,6%
- % de réduction du flux d'ordures ménagères : non constatée statistiquement à ce niveau d'équipement

Enseignements marquants

- Au regard du MODECOM comparé entre foyers équipés et foyers non équipés, l'opération aurait permis de détourner 6% du flux d'ordures ménagères chez les foyers équipés (captage de déchets de jardin principalement) au cours de la première année avec un impact significatif sur le pouvoir calorifique (PCI) des ordures ménagères (évolution de 1 750 à 1 900 Kcal/kg)

Points forts

- Objectif affiché de 10% des foyers à équiper (objectif atteint en 7 ans)
- Forte implication, à l'origine du projet, du chargé de mission d'Objectif Nature
- Bonne sensibilisation en phases de pré-lancement et de lancement
- Bonne évaluation sociologique de satisfaction
- Proposition de deux tailles de composteurs en fonction de la surface du jardin
- Dispositif permettant les quantités de pelouses mises à l'incinérateur (meilleur PCI et meilleure combustion obtenus par ce programme)
- Originalité de certaines démarches d'évaluation (qualité du compost, démarche comparative MODECOM...)

Points faibles

- Limite de la démarche de volontariat : adhésion de la population limitée à 10% à ce stade
- Bénéfice quantitatif pour la collectivité non évident : les foyers pratiquant le compostage en tas avant l'opération ont aussi été équipés
- Absence d'une évaluation technique de l'impact quantitatif : pas d'inflexion notable du flux d'ordures ménagères constatée statistiquement à ce niveau d'équipement
- Absence de suivi du parc de composteur installé
- Absence d'une sensibilisation de terrain et d'une continuité des actions de communication
- Faiblesse de l'évaluation technique et économique de l'opération

Perspectives d'évolution et d'amélioration

- Poursuite du programme d'équipement à l'étude
- Choix de deux nouvelles zones tests : collecte en porte-à-porte pour la 1^{ère} zone (pavillonnaire) et compostage individuel pour la seconde

