

Communauté de communes du Pays Mélusin (Vienne)

Opération en cours
non optimisée **Opération permanente**

9 communes
10 458 habitants
4 500 foyers
Caractéristique de la collectivité : semi-rurale
Répartition des habitants par type d'habitat (estimation)
<ul style="list-style-type: none"> • Habitat rural : 7 781 hab. • Habitat urbain : 2 677 hab.

Contacts :
M. GIBAUT, Président
Mlle METAIS, chargée de mission
Coordonnées :
 57, avenue de Poitiers
 86600 LUSIGNAN
 Tél. : 05 49 89 07 52

Compostage individuel à domicile des biodéchets Périmètre de l'opération 2005

9 communes desservies

Type d'habitat ciblé :
 Tout habitat
Cible : 4 500 foyers (100%)

Objectif d'équipement à court terme : 400 foyers (8,9%)

Taux d'équipement actuel (par rapport à la totalité des foyers de la collectivité) : 7,17%

Biodéchets ciblés



* hors viande, poisson et os

Temps forts

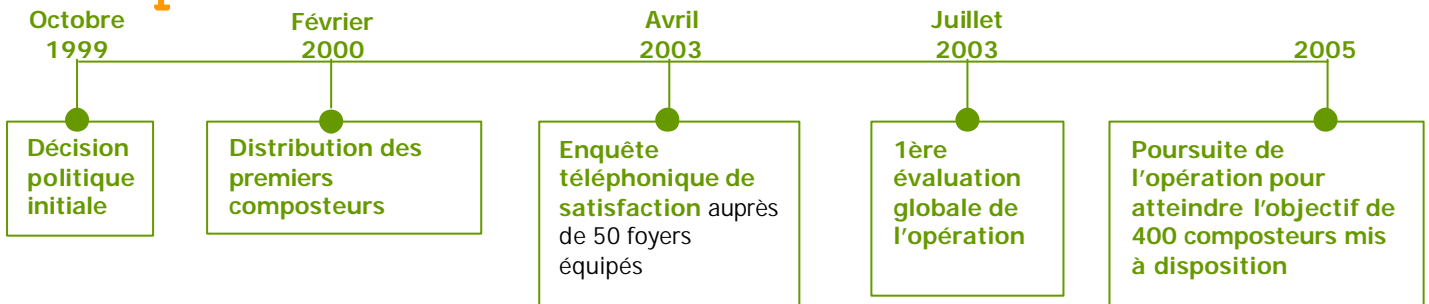
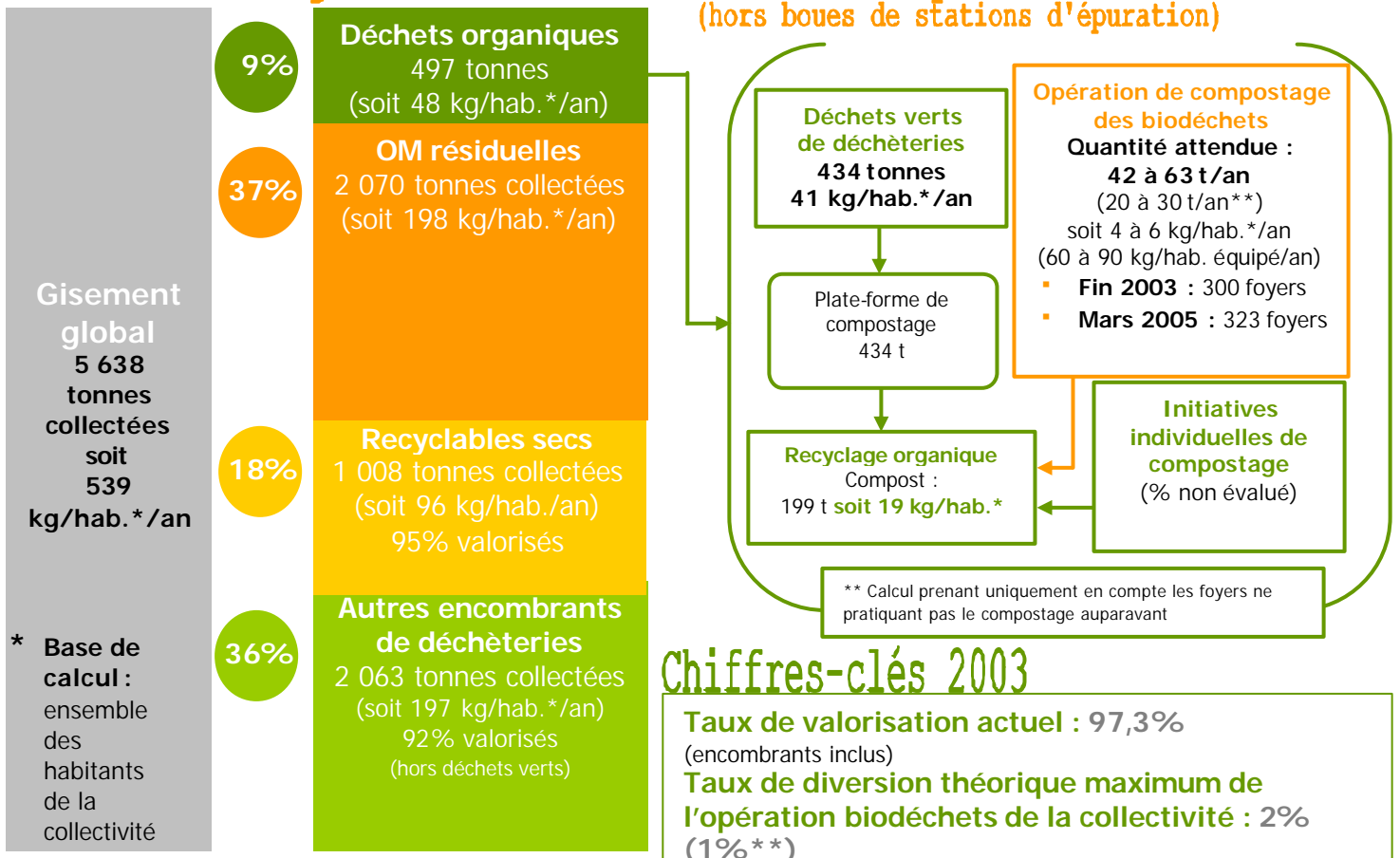


Schéma de gestion des déchets municipaux en 2003 (hors boues de stations d'épuration)



1/ Organisation de l'opération de compostage individuel

Date de démarrage effectif : février 2000

Eventail des services proposés : service unique (mise à disposition d'un kit comprenant : 1 composteur, 1 bioseau et 1 mélangeur, 1 guide de compostage)

Nombre de kits mis à disposition : 400 commandés (320 kits environ distribués actuellement)



Equipements mis à disposition

- Equipement des foyers sur la base du volontariat
- Choix du service et de la taille du composteur en fonction de la surface du jardin et de la composition du foyer : **non**

- Type d'équipement :

t	Composteur	Contenant de précollecte		Mélangeur
		Bioseau	Petit sac biodégradable	
Dotation par foyer	1	1		1
Marque et label	Perstorp	Perstorp		Perstorp
Modèle	325 litres	10 litres		
Prix unitaire indicatif	35,85 € HT	3,04 € HT		2,28 € HT

Contribution financière globale des foyers : 15,24 € TTC pour le kit et le guide

Niveau d'équipement des foyers : **Faible** **Moyen** **Optimum**

- Promotion parallèle du compostage en tas par la collectivité : **non**
- Signature d'une charte d'engagement et/ou d'utilisation : **oui**
- Proposition d'un second composteur (*rotation compost jeune/compost mûr et/ou capacité accrue*) : **oui**

Utilisation et perception du service par les usagers par enquête*

Taux d'utilisation après quelques mois			90% environ 1 à 3 ans après la distribution
	oui	non	
Tri des déchets alimentaires : pratique et absence de difficultés	●		78% des foyers interrogés trient les déchets alimentaires
Constat de plaintes récurrentes			
· plaintes récurrentes liées aux odeurs	●		Problèmes pour 35% des foyers interrogés
· plaintes liées à la présence de rongeurs et autres animaux indésirables	●		
· plaintes liées à un problème de place disponible		●	
Les usagers sont globalement satisfaits			
· du compost produit	●		55% des foyers interrogés sont satisfaits du compost produit
· des équipements mis à disposition	●		91% des foyers interrogés sont satisfaits des équipements fournis
· des outils de sensibilisation (guide de compostage...)	●		96% des foyers interrogés sont satisfaits des outils fournis
Constats, par les usagers, d'une diminution de la quantité d'ordures ménagères mises à la poubelle	●		Pour 78% des foyers qui ne pratiquaient pas le compostage auparavant

*d'après enquête téléphonique menée en avril 2003 auprès de 50 foyers équipés

Particularités et originalités de l'opération

- Promotion d'un deuxième composteur de jardin pour augmenter la capacité de traitement
- Réalisation d'une enquête téléphonique très précise et riche d'enseignements
- L'enquête a révélé que l'addition de purin d'orties et autres activateurs de compost est efficace pour réduire les nuisances liées au compostage et accélérer le processus de dégradation

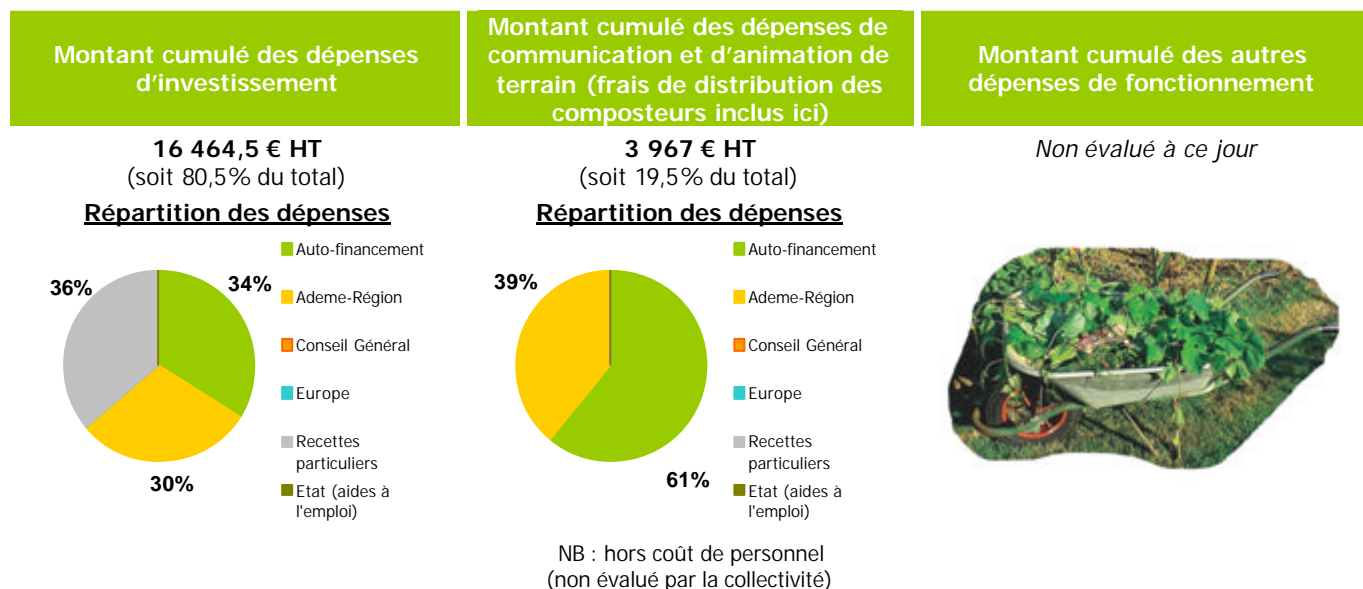
2/ Grandes lignes des actions de sensibilisation

- Réalisation d'un plan de communication : **OUI** pour l'année de lancement uniquement

Phase de pré-lancement	<ul style="list-style-type: none"> • Sensibilisation des relais <ul style="list-style-type: none"> ○ Sensibilisation des élus communautaires en mai 1999 (rencontre avec la COMAGA, pionnière en la matière) ○ Sensibilisation des élus municipaux (intervention auprès des conseils municipaux des 9 communes adhérentes) ○ Sensibilisation des agents de déchèteries et des rippeurs • Pré-sensibilisation des ménages <ul style="list-style-type: none"> ○ Articles dans le journal de la Communauté de communes ○ Affichages et mise à disposition de tracts de promotion (avec coupon-réponse) dans les mairies et sur les déchèteries ○ Articles dans les journaux des collectivités ○ Relations presse ○ Exposition d'un composteur et démonstration sur l'ensemble des déchèteries ○ Possibilité de réserver le kit de compostage par téléphone ou grâce aux coupons-réponse ou directement à la Communauté de communes
Phase de lancement	<ul style="list-style-type: none"> • Distribution des kits <ul style="list-style-type: none"> ○ Envoi de convocations aux foyers ayant réservé le matériel (2 cessions de distribution organisées, l'une en février 2000, l'autre en avril 2002) ○ Distribution du kit (composteur + bioseau + mélangeur) et du guide de tri ainsi que d'un autocollant « aide-mémoire » ○ Réalisation d'une brochure « Astuces » pour améliorer le compostage • Sensibilisation grand public <ul style="list-style-type: none"> ○ Réalisation d'un stand à l'occasion de la foire expo de Lusignan • Animations dans les écoles et au centre aéré cantonal (sensibilisation au compostage + organisation de visites du site du SMC dans les Deux-Sèvres)
Phase d'optimisation	<ul style="list-style-type: none"> • Relance de l'opération : articles dans le journal de la Communauté de communes • Organisation d'une nouvelle cession de distribution en 2002

3/Chiffres clés financiers

Montant global des dépenses cumulées liées à l'opération de compostage individuel
Durée du programme : 5 années cumulées (années 2000 à 2005)



4/Evaluation de l'opération

Légende :

Démarche réalisée ou en cours

Démarche en projet

Moyens d'évaluation

- Temps interne du chargé de mission :  (25% d'un temps plein la première année)
- Recours à un ou des prestataire(s) : 

Démarches d'évaluation

1. Etablissement d'un plan d'évaluation prévisionnel
2. Etude de faisabilité technico-financière préalable
3. Etude sociologique sur tout ou partie de la population avant et/ou après l'opération
4. Démarche MODECOM avant et/ou après l'opération
5. **Suivi statistique des flux d'ordures ménagères et déchets verts de déchèteries**
6. Pesée des poubelles d'ordures ménagères sur un secteur test avant et après l'opération
7. Pesée des déchets de jardin et des déchets alimentaires avant mise en composteur (feuilles de pesée à remplir par les ménages)
8. **Enquête de satisfaction auprès des usagers du service**
9. Suivi de la mise en œuvre du compostage et de l'utilisation des équipements chez les ménages
10. Suivi (quelques mois après le lancement) du taux d'utilisation des composteurs distribués (par enquêtes ou par visites)
11. Inventaire et suivi des foyers non équipés pour relances ciblées de sensibilisation
12. Démarche qualité complète de type « Qualorg » (revues de direction, comité de concertation avec les usagers, audits...)

Indicateurs clés (pour une opération non optimisée à ce jour)

- **Part des foyers équipés dans le cadre l'opération et ne pratiquant pas le compostage en tas auparavant** : 48% (d'après enquête auprès de 50 foyers équipés)
- **Evolution du taux d'équipement en silos entre 2000 et 2004** : 2,75 à 6,66%
- **% de réduction du flux d'ordures ménagères** : réduction non constatée à ce stade d'équipement

Enseignements marquants de l'enquête

- Les motivations premières pour le compostage semblent être, à 80%, la protection de l'environnement, la fabrication par soi-même du terreau (gratuité de cet amendement)
- Le tri des déchets alimentaires ne pose pas de problème à la majorité des sondés

Points forts

- Objectif affiché d'atteindre 10% des foyers équipés en 4 ans
- Proposition de mise à disposition d'un second composteur pour améliorer la qualité et le turn-over entre compost jeune et compost mûr
- Réalisation d'une communication innovante et attractive
- Bonne promotion de la démarche en phase de pré-lancement et de lancement
- Bonne implication de la Communauté de communes en phase initiale : temps significatif du chargé de mission (25% d'un plein temps)
- Evaluation sociologique claire et complète par contact direct (sondage téléphonique)

Points faibles

- Limite du volontariat : faible adhésion de la population
- La part des « nouveaux pratiquants » parmi les foyers équipés n'est que de 50%
- Pas de constat statistique d'une inflexion notable du flux d'ordures ménagères à ce stade
- Absence de communication entretenue dans la phase d'optimisation
- Faiblesse de l'évaluation technique et économique
- Absence de relais de terrain mobilisés à l'origine d'une forte promotion de l'opération et d'une participation élevée

Perspectives d'évolution et d'amélioration

- Acheter l'opération en cours pour atteindre les 400 foyers équipés en réalisant des relances dans le journal communautaire

