

Communauté de communes de Parthenay (Deux-Sèvres)

Opération en cours
non optimisée **Opération permanente**

6 communes

17 558 habitants

8 015 foyers

Caractéristique de la collectivité : **semi-rurale**

Répartition des habitants par type d'habitat (estimation)

- Habitat rural : 685 hab.
- Habitat urbain : 16 873 hab.

Contacts :

M. ARGENTON, Président
M. CELERAU chargé de mission

Coordonnées :

2, rue de la Citadelle
79200 PARTHENAY
Tél. : 05 49 94 92 63

Compostage individuel à domicile des biodéchets
Périmètre de l'opération 2005

6 communes desservies

Type d'habitat ciblé :

Tout habitat

Cible : 8 015 foyers (100%)

Objectif d'équipement à court terme : 2 000 foyers

Taux d'équipement actuel (par rapport à la totalité des foyers de la collectivité) : 5,7%

Biodéchets ciblés

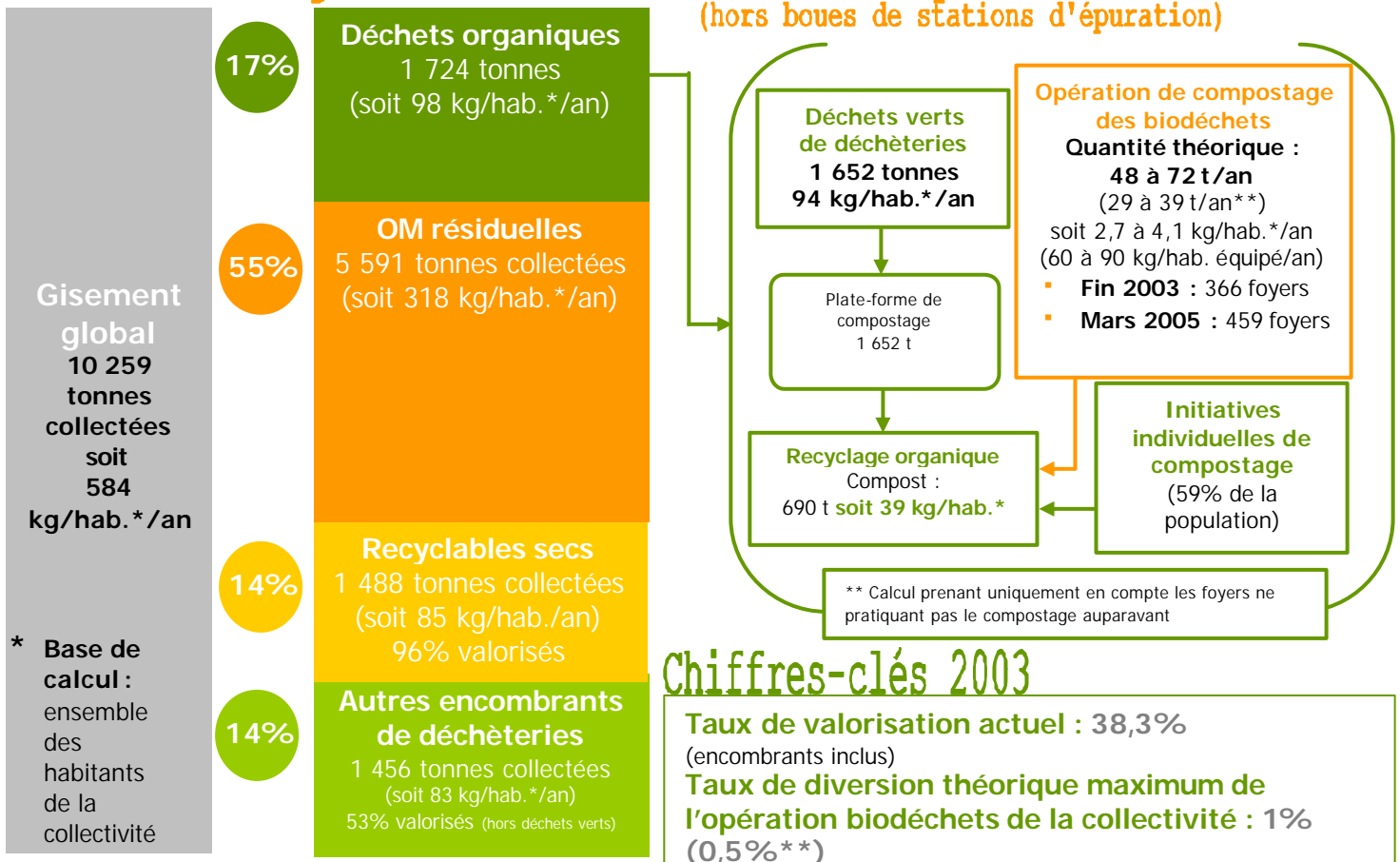


* hors viande, poisson et os

Temps forts



Schéma de gestion des déchets municipaux en 2003 (hors boues de stations d'épuration)



* Base de calcul : ensemble des habitants de la collectivité

1/ Organisation de l'opération de compostage individuel

Date de démarrage effectif : mars 2003

Eventail des services proposés : service unique de compostage en silo-composteurs (kit comprenant 1 composteur de 320 ou 800 litres + 1 bioseau + 1 mélangeur + 1 guide de compostage)

Nombre de kits mis à disposition : 600 kits commandés (dont 500 composteurs de 320 litres et 100 composteurs de 800 litres)

Nombre d'équipements distribués : 459 kits distribués à ce jour



Equipements mis à disposition

- Equipement des foyers sur la base du volontariat
- Choix du service et de la taille du composteur en fonction de la surface du jardin et de la composition du foyer : **OUI**
- Type d'équipement :

t	Composteur	Contenant de précollecte		Mélangeur	Kit d'extension
		Bioseau	Petit sac biodégradable		
Dotation par foyer	1 systématique	1 systématique		1 systématique	1 option
Marque et label	Beauvais Diffusion	Beauvais Diffusion		Beauvais Diffusion	Beauvais Diffusion
Modèle	320 et 800 litres	10 litres			
Prix unitaire indicatif	40 et 74,80 € HT le kit comprenant : 1 composteur + 1 bioseau + 1 mélangeur				38,40 € HT

Contribution financière globale des foyers :

modèle 320 litres : 15 € TTC – modèle 800 litres : 25 € TTC – kit d'extension : 10 € TTC

Niveau d'équipement des foyers : **Faible** **Moyen** **Optimum**

- Promotion parallèle du compostage en tas par la collectivité : **OUI**
- Signature d'une charte d'engagement et/ou d'utilisation : **OUI**
- Proposition d'un second composteur (*rotation compost jeune/compost mûr et/ou capacité accrue*) : **non**

Particularités et originalités de l'opération

- Envoi d'un questionnaire préalable à l'ensemble de la population pour connaître les pratiques de gestion des déchets ciblés et leurs souhaits d'acquérir un composteur proposé par la collectivité
- Proposition de deux composteurs en fonction de la surface du jardin et d'un kit d'extension, en option, permettant de passer simplement d'une capacité de 320 à 800 litres

2/ Grandes lignes des actions de sensibilisation

- Réalisation d'un plan de communication : **OUI**

Phase de pré-lancement	<ul style="list-style-type: none"> • Sensibilisation des relais <ul style="list-style-type: none"> ○ Sensibilisation du personnel d'accueil des mairies (1/2 journée organisée par le fournisseur du matériel) • Sensibilisation des ménages <ul style="list-style-type: none"> ○ Diffusion à l'ensemble des foyers du magazine de la Communauté de communes avec un article consacré à l'opération, accompagné d'un questionnaire visant à connaître les pratiques en matière de déchets organiques et de compostage et à recenser les vœux en terme de matériel ○ Mise en ligne d'un site Web spécifiquement consacré au compostage ○ Parution d'articles dans le bulletin des communes et dans la presse locale indiquant les premiers résultats de l'enquête ○ Envoi individualisé d'une lettre d'information aux foyers intéressés ○ Campagne d'affichage dans une centaine de lieux publics ○ Seconde campagne d'information dans la presse locale et municipale
Phase de lancement	<ul style="list-style-type: none"> • Distribution des composteurs et du kit aux foyers pré-sélectionnés lors d'une réunion d'information • Animation en milieu scolaire : 9 écoles primaires, 4 collèges et lycées (thème : tri sélectif et compostage à domicile)
Phase d'optimisation Amélioration du geste de tri	<ul style="list-style-type: none"> • En année de relance (2004) <ul style="list-style-type: none"> ○ Février : animations dans les galeries marchandes de supermarché dans le cadre de la semaine de la prévention des déchets ○ Mars : 1^{ère} réunion d'information avec distribution de composteurs ○ Juin : promotion du compostage individuel dans le cadre de journées portes ouvertes en déchèteries



3/Chiffres clés financiers

Montant global des dépenses cumulées liées à l'opération de compostage individuel
Durée du programme : 3 années cumulées (années 2002 à 2005)

Montant cumulé des dépenses d'investissement	Montant cumulé des dépenses de communication et d'animation de terrain (coût intégrant uniquement les dépenses liées aux outils de communication)	Montant cumulé des autres dépenses de fonctionnement
21 530 € HT soit 83% du total Répartition des dépenses <i>Non communiqué</i>	4 425 € HT soit 17% du total Répartition des dépenses <i>Non communiqué</i>	<i>Non évalué</i>

25 955 € HT dépensés actuellement pour l'acquisition de 600 composteurs
Prévisionnel de dépenses à l'issue du programme :
165 884 € HT pour l'acquisition de 2 000 composteurs
Aides ADEME-REGION : 62 942 € HT (38% du montant global des dépenses prévues)

4/Evaluation de l'opération

Moyens d'évaluation

- Temps interne du chargé de mission :
- Recours à un ou des prestataire(s) :

Démarches d'évaluation

1. Etablissement d'un plan d'évaluation prévisionnel
2. Etude de faisabilité technico-financière préalable
3. **Etude sociologique sur tout ou partie de la population avant et/ou après l'opération**
4. Démarche MODECOM avant et/ou après l'opération
5. Suivi statistique des flux d'ordures ménagères et déchets verts
6. Pesée des poubelles d'ordures ménagères sur un secteur test avant et après l'opération
7. Pesée des déchets de jardin et des déchets alimentaires avant mise en composteur (feuilles de pesée à remplir par les ménages)
8. **Enquête de satisfaction auprès des usagers du service**
9. Suivi de la mise en œuvre du compostage et de l'utilisation des équipements chez les ménages
10. Suivi (quelques mois après le lancement) du taux d'utilisation des composteurs distribués (par enquêtes ou par visites)
11. Inventaire et suivi des foyers non équipés pour relances ciblées de sensibilisation
12. Démarche qualité complète de type « Qualorg » (revues de direction, comité de concertation avec les usagers, audits...)

Indicateurs clés

- **Part des foyers équipés dans le cadre l'opération et ne pratiquant pas le compostage en tas auparavant** : 54% des foyers équipés d'après l'enquête préalable
- **Evolution du taux d'équipement en silos entre 2003 et 2005** : de 4,5% à 5,6%
- **% de réduction du flux d'ordures ménagères** : aucune incidence constatée statistiquement à ce niveau d'équipement

Légende :

Démarche réalisée ou en cours

Démarche en projet



25% pour la 1^{ère} année de lancement



Points forts

- Objectif d'équipement très ambitieux : 25% sur 4 ans
- Adéquation des équipements aux besoins des foyers (en terme de surface de jardin)
- Réalisation d'une enquête sociologique préalable au lancement de l'opération
- Bonne sensibilisation en phase de pré-lancement
- Sensibilisation orientée vers la consolidation et le développement des pratiques de compostage en tas

Points faibles

- Limite du volontariat : faible adhésion de la population durant cette phase de lancement
- Bénéfice quantitatif non mis en évidence (pas de mesure de l'impact sur le flux d'ordures ménagères)
- Stratégie d'équipement à faible impact car 46% des ménages équipés par la collectivité compostaient auparavant
- Faiblesse d'une évaluation technique, sociologique et financière de l'opération
- Pas de suivi de l'opération par la collectivité
- Moyens de sensibilisation très limités en phases de lancement et d'optimisation
- Absence de sensibilisation des relais locaux
- Moyens humains en phase de post-lancement insuffisants

Perspectives d'évolution et d'amélioration

- Poursuite de l'opération pour atteindre l'objectif d'équipement de 2 000 foyers ciblés