

Opération achevée et optimisée **Opération permanente**

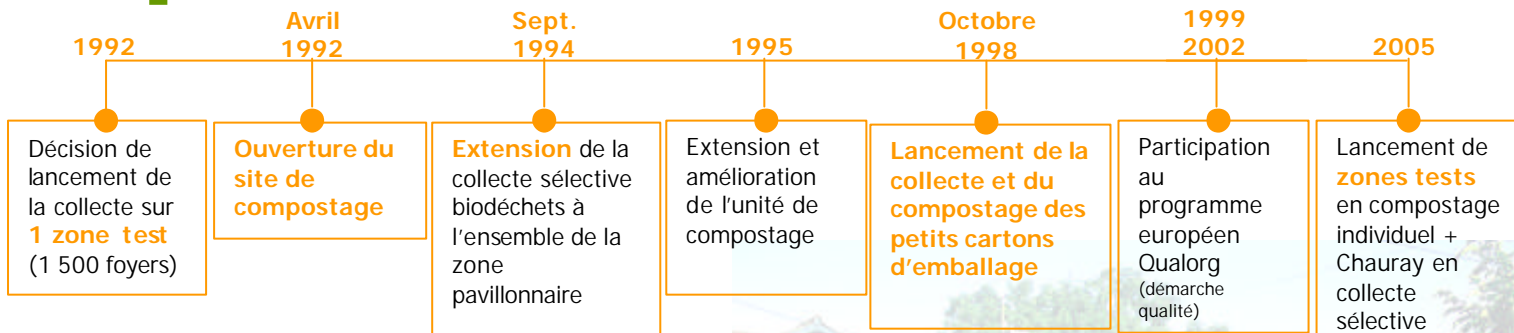
Communauté d'Agglomération de Niort (79)	
29 communes	Contact : <b>Président :</b> M. MATHIEU <b>Responsable service déchets :</b> M. HERNANDEZ <b>Coordonnées :</b> CAN – BP 193 28, rue Blaise-Pascal 79006 NIORT Tél. : 05 49 78 91 30
95 573 habitants (RGP 99)	
46 170 foyers	
<b>Caractéristique de la collectivité : urbaine</b>	
<b>Répartition des habitants</b> par type d'habitat (estimation)	
<ul style="list-style-type: none"> <li>Habitat rural : 21 591 hab.</li> <li>Habitat urbain : 73 982 hab.</li> </ul>	

<b>Collecte des biodéchets en porte-à-porte</b> <b>Périmètre de l'opération 2005</b>
<b>1 commune desservie (Niort)</b>
<b>Type d'habitat ciblé :</b> urbain pavillonnaire et péri-urbain <b>Cible :</b> 43,3% des foyers totaux
<b>Objectif d'équipement à court terme :</b> 20 000 foyers (avec Chauray)
<b>Taux d'équipement actuel sur la zone desservie :</b> 87%
<b>Taux d'équipement actuel par rapport à la totalité des foyers de la collectivité :</b> 34%

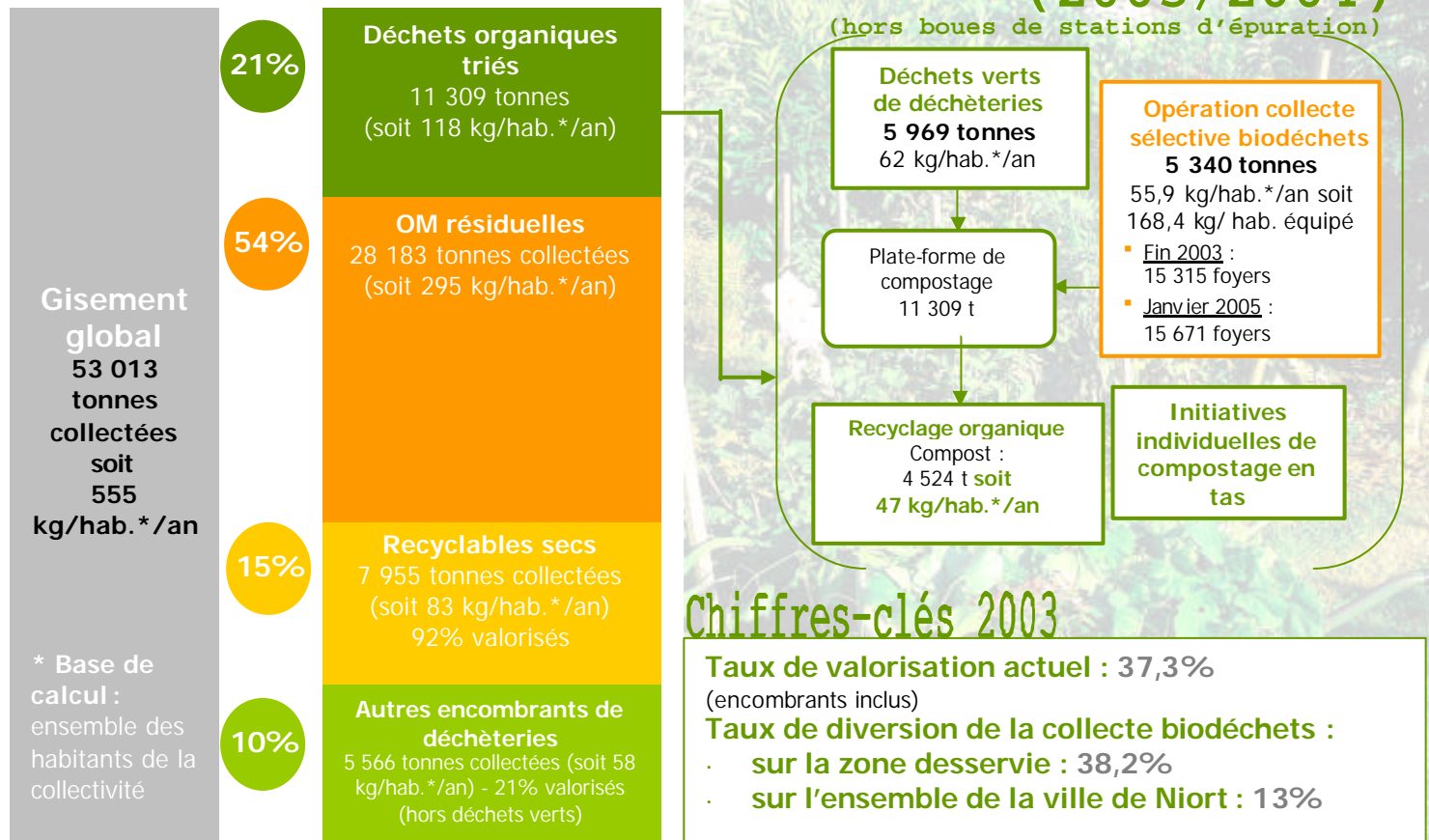
### Biodéchets ciblés



## Temps Forts



## Schéma de gestion des déchets municipaux (2003/2004)



## 1/ Organisation de la collecte sélective des biodéchets



Date de démarrage effectif : 1992 (sur une zone test)  
 Nombre d'emplois créés : 10 équivalent temps plein

### Prise en compte des déchets de restauration : **oui**

- Nombre d'établissements ciblés : 42 cantines scolaires (écoles, lycées, collèges)
- Taux d'équipement actuel : 64%
- Equipement en bac Schaeffer de 120 l + sacs biodégradables de 120 l
- Pas de collecte de la restauration privé et de la grande distribution envisagée pour le moment

- **Organisation de la collecte** : substitution d'une tournée « Ordures ménagères »

Fréquence : Ménages



Restauration :



Mode de gestion : régie

Absence de tournée spécifique

- **Equipements pour les ménages sur la base du volontariat**

	Benne ordinaire	Benne compartimentée	Contenant de précollecte		Contenant de collecte	
			Bioseau	Petit sac biodégradable	Bac	Sac biodégradable
Marque et label	FAUN et SEMAT		Schaeffer		Schaeffer	
Modèle	14 m <sup>3</sup> avec bac pour les jus		10 litres		Compostainers 120 et 240 litres	
Prix unitaire indicatif	113 000 € HT		1,89 € HT		35 et 48 € HT	

## 2/ Description de l'unité de compostage

### Unité de compostage de Niort

Nom de l'exploitant : C.A. de Niort

Date de démarrage : avril 1992

Nombre d'emplois créés : 2,5 équivalent temps plein

Tonnage actuel traité : 15 720 t en 2003

Répartition du mélange :

Déchets verts : 66%

Biodéchets : 34%

(dont 80% de déchets de jardin)

Process : aération passive avec retourneur d'andains

Niveau d'équipement et infrastructure : bon

### Tableau de bord qualité en 2004

Maîtrise du process et suivi hebdomadaire d'activité :



Suivi analytique régulier du compost (mini. 4 à 6 analyses/an) :



Mesures préventives de gestion des odeurs :



Gestion des eaux en circuit fermé :



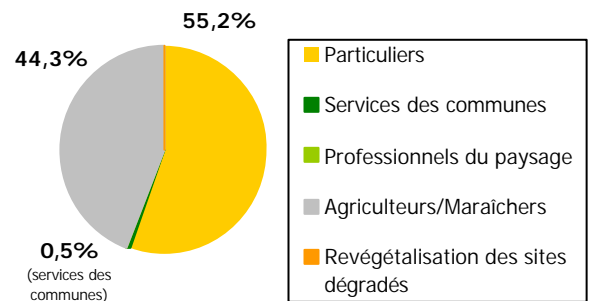
### Compost produit en 2003

Tonnage annuel : 5 954 tonnes

Normes et labels respectés : (base déclarative)

Normes : **NF U44-051 actuelle et future Ecolabel européen** (pour certains paramètres)

Débouchés du compost en 2003 :



Facilité d'écoulement : **oui**

Tarif de vente : gratuité pour les particuliers et à partir de 2005 : vente aux professionnels (10,46 € TTC/ tonne)

Recettes annuelles (recettes/tonnage traité) : pas de recettes en 2003 (gratuité)


Particularité : gestion tabulaire des andains liée aux tonnages importants

### 3/ Grandes lignes des actions de sensibilisation

- Réalisation d'un plan de communication : **OUI** (programme sur 2 ans jusqu'en 2000)

Phase de pré lancement	<ul style="list-style-type: none"> <li>• <b>Sensibilisation et formation de l'ensemble des élus</b></li> <li>• <b>Sensibilisation du personnel de collecte</b> : organisation d'une demi-journée d'information et réalisation d'un journal interne présentant l'opération</li> <li>• <b>Sensibilisation de l'ensemble du personnel</b> : envoi d'un document d'information avec la fiche de paie</li> <li>• <b>Information/sensibilisation grand public</b> :             <ul style="list-style-type: none"> <li>○ Envoi, à chaque foyer, d'une lettre personnalisée présentant l'opération, le matériel mis à disposition ainsi qu'un coupon de réservation</li> <li>○ Organisation de réunions publiques dans chaque quartier</li> <li>○ Passage des ambassadeurs de tri dans chaque foyer</li> <li>○ Campagne d'affichage pour promouvoir l'opération</li> </ul> </li> <li>• <b>Relations presse</b></li> </ul>	
Phase de lancement	<ul style="list-style-type: none"> <li>• <b>Passage des ambassadeurs dans chaque foyer volontaire</b> : remise du matériel et d'autocollants présentant les consignes de tri</li> <li>• <b>Information/sensibilisation grand public</b> : campagne d'affichage annonçant le lancement officiel de l'opération et article dans le magazine de la collectivité « Vivre à Niort »</li> <li>• <b>Mise en place d'un numéro vert et d'un lieu d'accueil à l'Hôtel de ville</b></li> <li>• <b>Réalisation d'une exposition</b> pour information lors de manifestation publique</li> </ul>	
Phase d'optimisation Amélioration du geste de tri	<ul style="list-style-type: none"> <li>• <b>Relations presse</b></li> <li>• <b>Information/sensibilisation des foyers équipés</b> : lettre d'information semestrielle, document de promotion pour le tri des cartonnettes, dépliant pour utilisation du compost</li> <li>• <b>Sensibilisation pour les foyers non trieurs</b> : campagne d'affichage d'encouragement au tri et diffusion d'article dans le magazine « Vivre à Niort »</li> <li>• <b>Démarche qualité</b> : contrôle qualité des ambassadeurs de tri et envoi d'une lettre en cas d'erreur de tri avec rappel des consignes</li> <li>• <b>Animations en milieu scolaire et organisation de visites de la plate-forme de compostage pour les solaires et le grand public</b> (2 fois par an)</li> <li>• <b>Envoi du nouveau guide de tri en 2003</b> (emballages + biodéchets) à l'ensemble des foyers</li> <li>• <b>Information dans le journal de la Communauté d'agglomération</b> (rappel des consignes de tri)</li> </ul>	

### 4/ Chiffres-clés financiers

Indicateurs financiers	<b>Montant global des investissements liés à la collecte et au compostage (période 2003/2004)</b>	<b>1 758 754 € HT</b>
	<ul style="list-style-type: none"> <li>• 34% attribués à la collecte sélective</li> <li>• 66% attribués à l'unité de compostage (quasi-totalité des investissements imputables aux seuls déchets verts)</li> </ul>	
	<b>Aide ADEME/REGION sur ces investissements : 567 644 € (32,3%)</b>	
	<b>Total des dépenses annuelles nettes (collecte + compostage) pour une année moyenne (2003) (subventions et recettes déduites - amortissements inclus)</b>	<b>681 827 € HT</b> soit 127,70 € HT la tonne
	<ul style="list-style-type: none"> <li>• Dépenses d'amortissements, de fonctionnement et de structure : <b>97%</b></li> <li>• Dépenses de sensibilisation et de distribution : <b>3%</b></li> </ul>	
	<b>Bilan → Répartition des dépenses par service</b>	 <b>Economie liée à la substitution non prise en compte</b>
	<ul style="list-style-type: none"> <li>• Part des dépenses nettes attribuée à la collecte : <b>86,2 %</b></li> <li>• Part des dépenses attribuée au compostage : <b>13,8%</b></li> </ul>	



Comparaison entre le coût aidé net de la filière « biodéchets » et le coût de la filière « Ordures ménagères résiduelles » (collecte + traitement)		Filière biodéchets	Filière OM
<b>Coût à la tonne</b>	<b>Filière globale (collecte + compostage)</b>	136,30 € TTC	183,80 € TTC
	· Collecte	115,70 € TTC	108,30 € TTC
	· Traitement	20,50 € TTC	75,46 € TTC
<b>Coût à l'habitant/an</b>	En euros/hab. équipé/an	22,90 € TTC	
	En euros/hab. desservi par le service/an	19,50 € TTC	54,20 € TTC
	En euros/hab. de la collectivité/an	7,60 € TTC	54,20 € HT*

\* hors recettes

→ Economie potentielle (coût de traitement évité) : 11 € HT/hab. desservi/an

## 5/ Evaluation de l'opération

### Moyens d'évaluation engagés

- Temps interne du chargé de mission : 
- Recours à un ou des prestataire(s) : 

#### Légende :

Démarche réalisée ou en cours  
Démarche en projet

### Démarches d'évaluation

1. Etablissement d'un plan d'évaluation prévisionnel
2. Etude de faisabilité technico-financière préalable
3. Etude sociologique sur tout ou partie de la population avant et/ou après l'opération
4. Démarche MODECOM avant et/ou après l'opération (en 1996 et 1997)
5. Suivi statistique des flux d'ordures ménagères et déchets verts
6. Suivi technique des tournées de collecte et mise en œuvre d'indicateurs de collecte
7. Pesée des poubelles d'ordures ménagères sur un secteur test avant et après l'opération
8. Suivi d'activité et mise en œuvre d'indicateurs « compostage »
9. Audits techniques externes « Processus » sur la collecte et/ou le compostage
10. Enquête de satisfaction auprès des usagers
11. Inventaire et suivi des foyers non équipés pour relances ciblées
12. Etude de marché du compost
13. Essais agronomiques en plein champs
14. Démarche de certification et/ou d'homologation du compost
15. Inventaire et programmation de mesures correctives d'amélioration
16. Démarche qualité complète de type « Qualorg »

### Résultats et indicateurs clés

- Taux de présentation des bacs (données 1996 et 1997) : 40 à 50% (été et hiver) et 70 à 90% (printemps et automne)
- Evolution du taux d'équipement entre 1993 et 2005 : de 4% à 34%
- Ratios moyens de collecte :
  - par habitant équipé : 168 kg/hab./an (en 2003)
  - par habitant de la zone desservie : 143 kg/hab./an (en 2003)
- Part des déchets alimentaires captés chez les habitants collectés :
  - 30% du gisement des déchets alimentaires (d'après Modecom 1995-1996)
  - 95% du gisement des déchets de jardin
- Ratio coût aidé/taux de diversion (pour la zone desservie) : 0,48 € HT/hab. nécessaire pour un gain de 1% de diversion effective sur la zone desservie

### Points forts

- Taux d'équipement significatif et en augmentation constante depuis 10 ans
- Communication efficace et soutenue et bonne sensibilisation des services techniques
- Bonne perception du service par les usagers
- Création de plusieurs emplois
- Souci d'évaluation et engagement dans une démarche qualité (Programme européen Qualorg)
- Bonne qualité des biodéchets collectés et du compost fini (absence ou peu de plastiques)
- Concertation avec le monde agricole, via la Chambre d'agriculture (essais agronomiques en plein champ), et le lycée horticole

### Points faibles

- Taux de captage des déchets alimentaires et des cartonnettes faibles
- Effet de « sur-collecte » des déchets de jardin (abondante en secteur pavillonnaire urbain)
- Absence de recherche des raisons de non-participation des foyers
- Saturation de l'unité de compostage préjudiciable au suivi qualité du site
- Démarche qualité non aboutie (pas d'actions correctives mises en place pour l'instant)
- Evaluation sociologique non réalisée à ce jour (perception du service non connue)

### Perspectives d'évolution et d'amélioration

- Extension de la collecte sélective des biodéchets à la commune de Chauray et mise en place du compostage individuel sur les communes rurales de la CAN envisagées