

Communauté d'agglomération du Grand Angoulême (Charente)

Opération en cours
non optimisée **Opération permanente**

15 communes (compétence collective)
108 000 habitants
42 000 foyers
Caractéristique de la collectivité : semi-urbaine
Répartition des habitants par type d'habitat (estimation) <ul style="list-style-type: none"> • Habitat rural : 1 160 hab. • Habitat urbain : 106 840 hab.

Contacts :
M. MOTTET, Président
Mme STEUNOU, écoconseillère
M. GOBIN, chargé de mission
Coordonnées :
 25, bd Besson-Bey
 16000 ANGOULEME

Compostage individuel à domicile des biodéchets

Périmètre de l'opération 2005

15 communes desservies

Type d'habitat ciblé :
 Habitat pavillonnaire urbain et péri-urbain (hors hypercentre Angoulême)
Cible : 39 750 foyers (95%)

Objectif d'équipement à court terme : 5 000 foyers (12%)

Taux d'équipement actuel (par rapport à la totalité des foyers de la collectivité) : 7,6%

Biodéchets ciblés



* hors viande, poisson et os

Temps forts

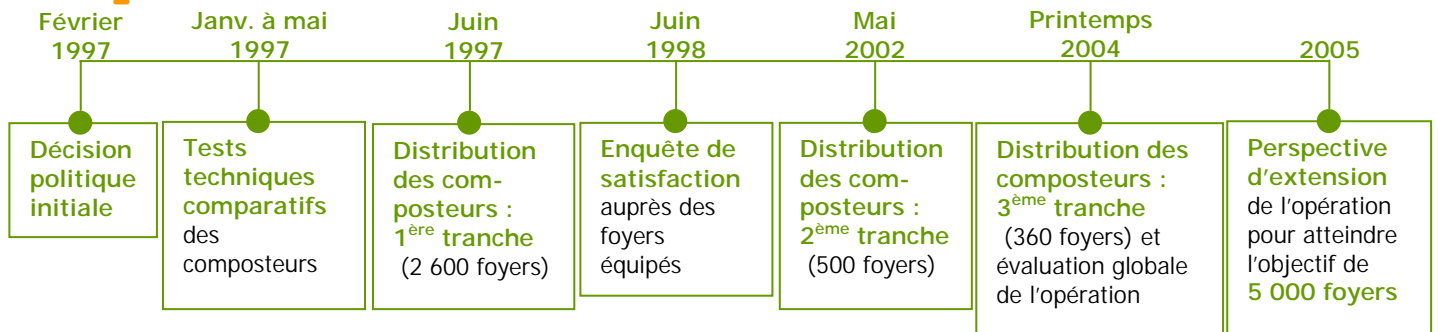
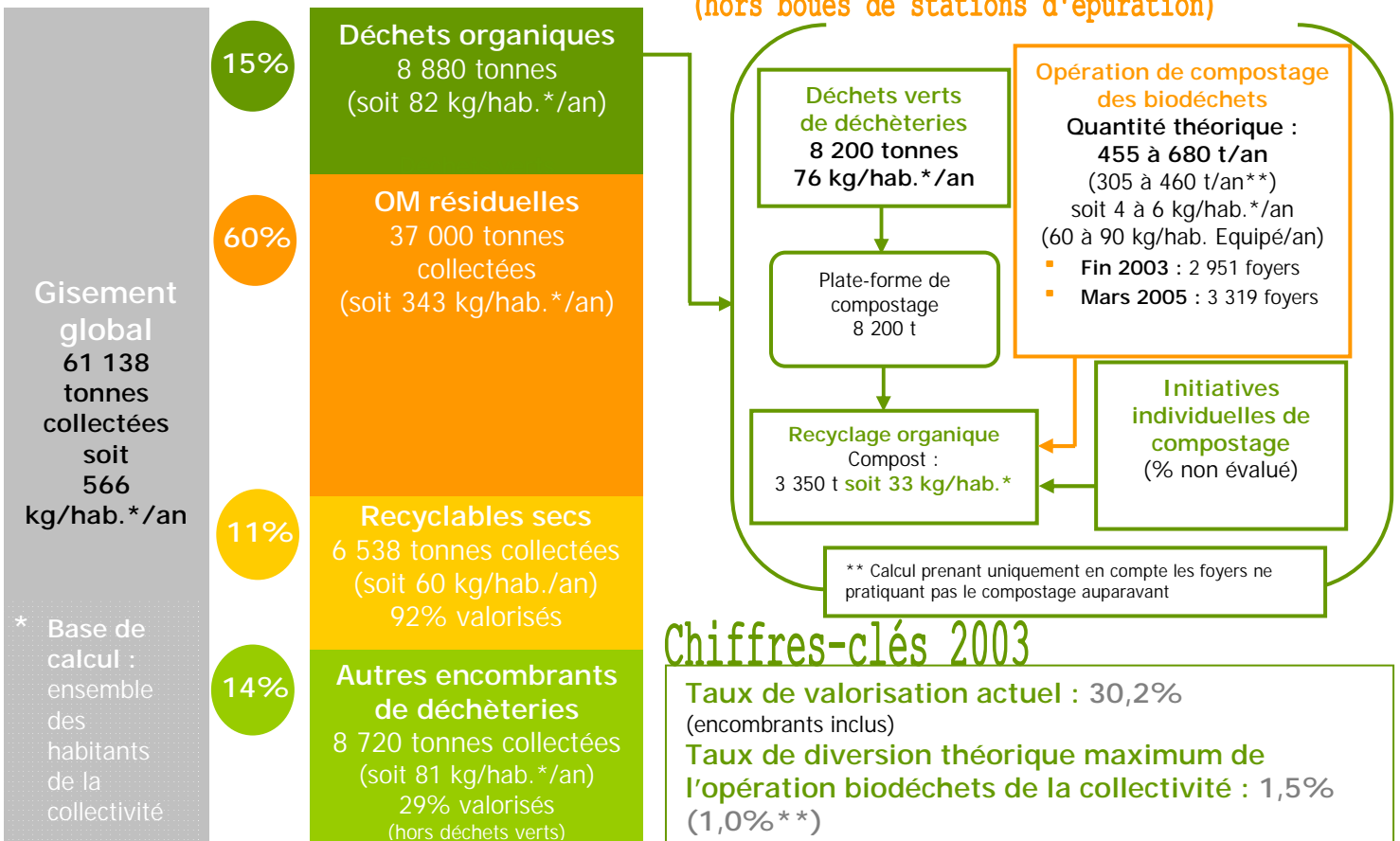


Schéma de gestion des déchets municipaux en 2003

(hors boues de stations d'épuration)



Chiffres-clés 2003

Taux de valorisation actuel : 30,2%
(encombrants inclus)

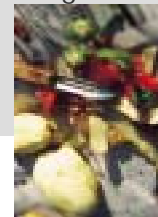
Taux de diversion théorique maximum de l'opération biodéchets de la collectivité : 1,5%
(1,0% **)

1/ Organisation de l'opération de compostage individuel

Date de démarrage effectif : juin 1997

Eventail des services proposés : service unique (mise à disposition d'un kit comprenant : 1 composteur, 1 bioseau, 1 mélangeur et 1 guide de compostage réalisé par la collectivité)

Nombre de kits mis à disposition : 3 610 kits commandés
(3 300 kits distribués actuellement)



Equipements mis à disposition

- Equipement des foyers sur la base du volontariat
- Choix du service et de la taille du composteur en fonction de la surface du jardin et de la composition du foyer : **non**

- Type d'équipement :

t	Composteur	Contenant de précollecte		Mélangeur
		Bioseau	Petit sac biodégradable	
Dotation par foyer	1	1		1
Marque et label	Container Traiding	Graph		ECD
Modèle	320 litres	8 litres		
Prix unitaire indicatif	47,59 € HT le kit comprenant le composteur + le bioseau + le mélangeur			

Contribution financière globale des foyers : 15 € TTC avant 2001 (20 € ensuite)

Niveau d'équipement des foyers : **Faible** **Moyen** **Optimum**

- Promotion parallèle du compostage en tas par la collectivité : **non**
- Signature d'une charte d'engagement et/ou d'utilisation : **oui**
- Proposition d'un second composteur (*rotation compost jeune/compost mûr et/ou capacité accrue*) : **non**

Utilisation et perception du service par les usagers par enquête*			
Taux d'utilisation après quelques mois	Non communiqué		
	oui	non	
Tri des déchets alimentaires : pratique et absence de difficultés	●		91% des foyers interrogés trient les déchets alimentaires
Constat de plaintes récurrentes			
• plaintes récurrentes liées aux odeurs	●		Quelques plaintes reçues (11%)
• plaintes liées à la présence de rongeurs et autres animaux indésirables	●		18% se plaignent des insectes et 5% se plaignent des rongeurs
• plaintes liées à un problème de place disponible			
Les usagers sont globalement satisfaits			
• du compost produit	●		59% des foyers interrogés sont satisfaits du compost produit
• des équipements mis à disposition	●		90% des foyers interrogés sont satisfaits des équipements fournis
• des outils de sensibilisation (guide de compostage...)			Non demandé
Constats, par les usagers, d'une diminution de la quantité d'ordures ménagères mises à la poubelle	●		

*d'après enquête menée en juin 1998 portant sur 688 foyers sur 1 919 foyers équipés

Particularités et originalités de l'opération

- Démarche innovante de tests techniques comparatifs (en 1997) de 13 modèles de composteurs (grille multicritères réalisée par l'ADEME et la COMAGA)

2/ Grandes lignes des actions de sensibilisation

- Réalisation d'un plan de communication : **oui** pour les années de lancement uniquement (1997 et 1998)

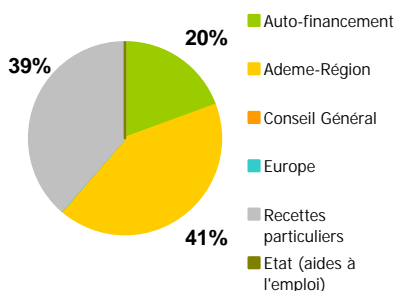
Phase de pré-lancement	<ul style="list-style-type: none"> • Sensibilisation des relais : <ul style="list-style-type: none"> ○ Présentation à l'ensemble des conseils municipaux de la communauté ainsi qu'au personnel de mairies et aux agents de déchèteries ○ Distribution de tracts d'information aux agents de collecte • Pré-sensibilisation des ménages : <ul style="list-style-type: none"> ○ Annonce dans le journal de l'agglomération et dans les bulletins communaux avec coupons de réservation ○ Campagne d'affichage dans les lieux publics (notamment mairies et déchèteries) et sur les bus • Mise en place dans chaque commune d'un composteur en démonstration et mise à disposition de tracts d'information et de coupons de réservation • Identification d'une personne-relais dans chaque commune et mise en place d'un numéro d'appel à la Comaga pour renseignements et réservation
Phase de lancement	<ul style="list-style-type: none"> • Réalisation d'un guide de tri (servant aujourd'hui de référence) • Distribution des kits (matériel + guide) : envoi du courrier à l'ensemble des foyers ayant réservé le matériel informant des lieux et horaires de distribution dans chaque commune • Conférences de presse dans chaque commune • Poursuite de la réservation par téléphone
Phase d'optimisation <i>Amélioration du geste de tri</i>	<ul style="list-style-type: none"> • Organisation de sessions de distribution des kits (2 fois par an en un lieu unique) • Maintien du dispositif de démonstration du composteur dans les mairies • Poursuite de la réservation téléphonique • Promotion du compostage : <ul style="list-style-type: none"> ○ Stand d'information lors des Recyclades et à la Coulée Verte ○ Articles dans le magazine de la Communauté de Communes ○ Affichage dans les bus • Piqûre de rappel sur les consignes : réalisation d'un nouveau guide de tri et d'autocollants rappelant les consignes à destination des trieurs

3/Chiffres clés financiers

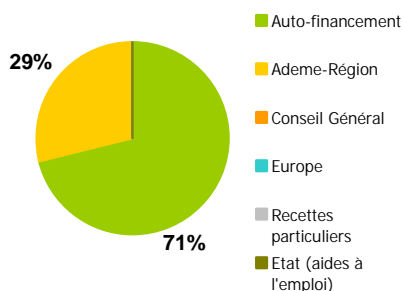
Montant global des dépenses cumulées liées à l'opération de compostage individuel
Durée du programme : 8 années cumulées (années 1997 à 2005)

Montant cumulé des dépenses d'investissement	Montant cumulé des dépenses de communication et d'animation de terrain (hors frais de personnel de communication)	Montant cumulé des autres dépenses de fonctionnement
146 222 € HT (soit 89% du total)	17 756 € HT (soit 11% du total)	<i>Non évalué</i>

Répartition des dépenses



Répartition des dépenses





4/Evaluation de l'opération

Légende :

Démarche réalisée ou en cours

Démarche en projet

Moyens d'évaluation

- Temps interne du chargé de mission :  (ponctuel)
- Recours à un (ou des) prestataire(s) : 

Démarches d'évaluation

1. Etablissement d'un plan d'évaluation prévisionnel
2. Etude de faisabilité technico-financière préalable
3. Etude sociologique sur tout ou partie de la population avant et/ou après l'opération
4. Démarche MODECOM avant et/ou après l'opération
5. **Suivi statistique des flux d'ordures ménagères et déchets verts**
6. Pesée des poubelles d'ordures ménagères sur un secteur test avant et après l'opération
7. Pesée des déchets de jardin et des déchets alimentaires avant mise en composteur (feuilles de pesée à remplir par les ménages)
8. **Enquête de satisfaction auprès des usagers du service**
9. Suivi de la mise en œuvre du compostage et de l'utilisation des équipements chez les ménages
10. Suivi (quelques mois après le lancement) du taux d'utilisation des composteurs distribués (par enquêtes ou par visites)
11. Inventaire et suivi des foyers non équipés pour relances ciblées de sensibilisation
12. Démarche qualité complète de type « Qualorg » (revues de direction, comité de concertation avec les usagers, audits...)

Indicateurs clés (opération non optimisée à ce jour)

- **Part des foyers équipés dans le cadre l'opération et ne pratiquant pas le compostage en tas auparavant : 67%**
- **Evolution du taux d'équipement en silos entre 1998 et 2005 : 4,5 à 7,6%**
- **% de réduction du flux d'ordures ménagères : non constatée statistiquement à ce stade d'équipement**

Enseignements marquants

- **37% des usagers sont des retraités et 27% sont des employés**
- La moitié des ménages équipés a une superficie de jardin comprise entre 200 et 1 000 m²

Points forts

- La collectivité s'est fixée un objectif quantitatif minimum de 10% de foyers équipés (alternative à l'incinération)
- 2/3 des foyers équipés en 1997/1998 ne compostaient pas auparavant et ne triaient pas leurs déchets organiques
- Tests comparatifs innovants de différents composteurs
- Communication de pré-lancement et de lancement soutenue et importante (1997/1998)
- Bonne sensibilisation des relais (personnel de mairies, élus, agents de déchèteries, rippers...) en phase de lancement
- Identification de personnes relais dans les communes

Points faibles

- Limite du volontariat : faible adhésion de la population au service à ce stade non optimisé
- Pas de consolidation des pratiques de compostage en tas avec tri des déchets alimentaires
- Pas d'inflexion notable du flux d'ordures ménagères constatée statistiquement à ce stade
- Faible relance de l'opération après la phase de lancement (sensibilisation de terrain absente)
- Faiblesse de l'évaluation technique et économique de l'opération

Perspectives d'évolution et d'amélioration

- Mise en place d'actions de sensibilisation plus fréquentes et continues pour atteindre 5 000 foyers équipés
- Passages d'ambassadeurs envisagés pour atteindre cet objectif
- Meilleur suivi du parc et du taux d'utilisation des composteurs distribués
- Réalisation d'une nouvelle enquête de satisfaction (7 ans après la première) pour cerner les points à améliorer