

SVMC de Chef-Boutonne (Deux-Sèvres)

15 communes

5 896 habitants

2 600 foyers

Caractéristique de la collectivité : **rurale**

Répartition des habitants par type d'habitat (estimation)

- Habitat rural : 5 896 hab.
- Habitat urbain : 0

Contacts :

M. DENIS, Président
M. MARTIN, responsable des services techniques

Coordonnées :
7, Avenue de l'Hôtel de Ville
79710 CHEF-BOUTONNE
Tél. : 05 49 29 60 06

Biodéchets ciblés



* Cartons et mouchoirs en papier ciblés

Opération en cours non optimisée **Opération permanente**

Compostage individuel à domicile des biodéchets
Périmètre de l'opération 2005

15 communes desservies

Type d'habitat ciblé :
Habitat rural

Cible : 5 896 foyers (100%)

Objectif d'équipement à court terme :
550 foyers en silos, 1 000 foyers en tas

Taux d'équipement actuel (par rapport à la totalité des foyers de la collectivité) : 16,5%

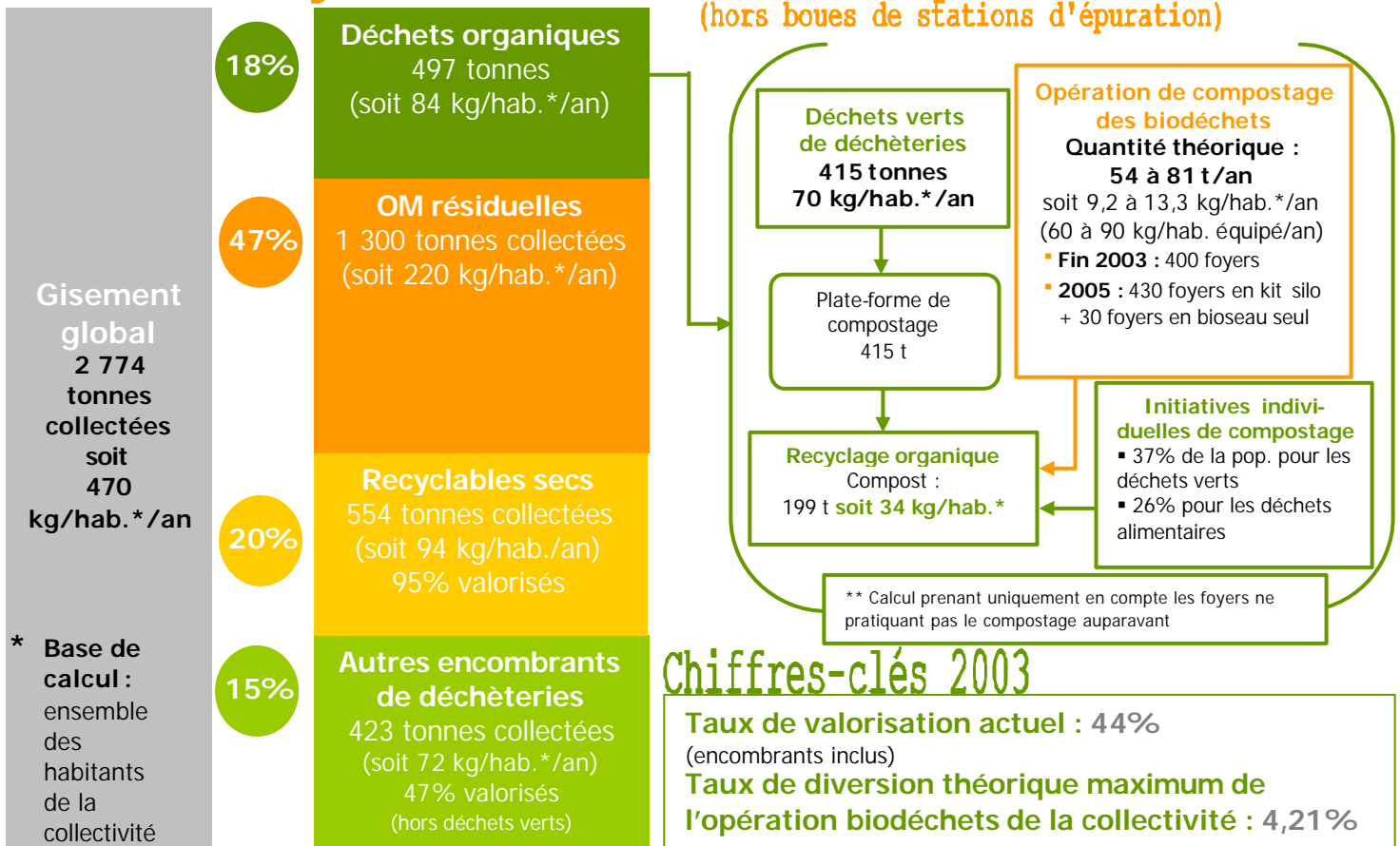


Couplage à une opération de compostage en tas

Temps forts



Schéma de gestion des déchets municipaux en 2003 (hors boues de stations d'épuration)



Chiffres-clés 2003

Taux de valorisation actuel : 44%
(encombrants inclus)

Taux de diversion théorique maximum de l'opération biodéchets de la collectivité : 4,21%

1/ Organisation de l'opération de compostage individuel

Date de démarrage effectif : octobre 1999

Eventail des services proposés : 2 services au choix proposés

- **Compostage avec silo** (kit comprenant : 1 composteur + 1 bioseau + 1 mélangeur en option + 1 guide de tri et de compostage)
- **Compostage en tas** (kit comprenant 1 bioseau + 1 guide de tri et de compostage)

Nombre de kits mis à disposition :

- 545 composteurs commandés (79% distribués à ce jour) et 1 050 bioseaux (44% distribués)

Equipements mis à disposition

- Equipement des foyers sur la base du volontariat
- Choix du service et de la taille du composteur en fonction de la surface du jardin et de la composition du foyer : **non**
- Type d'équipement :

	Composteur	Contenant de précollecte		Mélangeur
		Bioseau	Petit sac biodégradable	
Dotation par foyer	1 en option	1		1 en option
Marque et label	Plastic Omnium et Fabrique des Gavottes	Plastic Omnium		PWS
Modèle	280 litres et 300 litres	10 litres		
Prix unitaire indicatif	29,73 € HT et 33,33 € HT	2,74 € HT		2,74 € HT

Contribution financière globale des foyers : 15,24 € TTC par composteur

Niveau d'équipement des foyers : **Faible** **Moyen** **Optimum**

- Promotion parallèle du compostage en tas par la collectivité : **OUI**
- Signature d'une charte d'engagement et/ou d'utilisation : **OUI**
- Proposition d'un second composteur (*rotation compost jeune/compost mûr et/ou capacité accrue*) : **non**

Particularités et originalités de l'opération

- Proposition de 2 services complémentaires : l'un portant sur un équipement en composteur, l'autre sur le compostage en tas avec incitation au tri des déchets alimentaires grâce au bioseau
- Initiatives intéressantes et diversifiées d'animation de terrain autour de cette opération, dont le recours, en 2005, à un bénévole pour faire connaître davantage l'opération auprès de la population et donner les explications nécessaires à un bon compostage



2/ Grandes lignes des actions de sensibilisation

- Réalisation d'un plan de communication : 

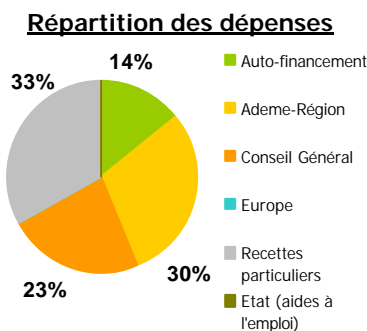
Phase de pré-lancement et de lancement	<ul style="list-style-type: none"> • Sensibilisation régulière des élus et des employés municipaux • Sensibilisation des agents de déchèteries et des agents d'accueil des mairies • Sensibilisation des ménages <ul style="list-style-type: none"> ○ Suite à la phase de test : parution d'un article dans le bulletin communautaire ○ Visite des ambassadeurs à domicile pour une partie des foyers du Syndicat : distribution d'un document de réservation à cette occasion (réservation également possible sur simple appel téléphonique au Syndicat) ○ Organisation de réunions publiques de promotion de l'opération ○ Distribution des équipements et du guide d'utilisation à domicile par les agents du SVMC ○ Relations presse ○ Réalisation d'articles dans les bulletins municipaux et dans le bulletin communautaire
Phase d'optimisation Amélioration du geste de tri	<ul style="list-style-type: none"> • Relance de l'opération via des articles dans les bulletins municipaux et dans le bulletin communautaire • Organisation de réunions publiques au rythme d'une à deux par an • Envoi à l'ensemble des foyers d'un document d'information sur la gestion des déchets, dont une partie consacrée à la gestion des biodéchets • En projet : organisation, sur les déchèteries, de sessions de formation au compostage individuel sur le mode des « stages bricolage » (démonstration du matériel, apprentissage du compostage et de l'usage du compost) • Animations sur les marchés et les foires • Animations en milieu scolaire

3/Chiffres clés financiers

Montant global des dépenses cumulées liées à l'opération de compostage individuel
Durée du programme : 6 années cumulées (années 1999 à 2005)

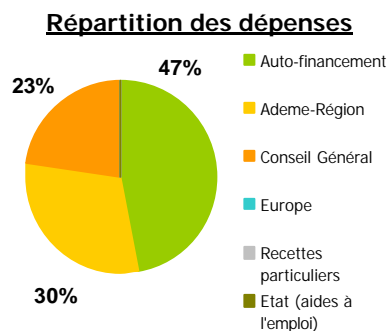
Montant cumulé des dépenses d'investissement

22 899 € HT
soit 78,4% du total



Montant cumulé des dépenses de communication et d'animation de terrain

6 303 € HT
soit 21,6% du total



Montant cumulé des autres dépenses de fonctionnement

Non évalué à ce jour



4/Evaluation de l'opération

Moyens d'évaluation

- Temps interne du chargé de mission* : **OUI**
- Recours à un ou des prestataire(s) : **OUI**

Démarches d'évaluation

1. Etablissement d'un plan d'évaluation prévisionnel
2. Etude de faisabilité technico-financière préalable
3. **Etude sociologique sur tout ou partie de la population avant et/ou après l'opération**
4. Démarche MODECOM avant et/ou après l'opération
5. Suivi statistique des flux d'ordures ménagères et déchets verts
6. Pesée des poubelles d'ordures ménagères sur un secteur test avant et après l'opération
7. **Pesée des déchets de jardin et des déchets alimentaires avant mise en composteur (feuilles de pesée à remplir par les ménages)**
8. Enquête de satisfaction auprès des usagers du service
9. **Suivi de la mise en œuvre du compostage et de l'utilisation des équipements chez les ménages (pour la phase test)**
10. Suivi (quelques mois après le lancement) du taux d'utilisation des composteurs distribués (par enquêtes ou par visites)
11. Inventaire et suivi des foyers non équipés pour relances ciblées de sensibilisation
12. Démarche qualité complète de type « Qualorg » (revues de direction, comité de concertation avec les usagers, audits...)

Légende :

Démarche réalisée ou en cours

Démarche en projet

*12% d'un équivalent temps plein pour la phase test 2000

Indicateurs clés (pour une opération non optimisée à ce jour)

- **Evolution du taux d'équipement en silos entre 2000 et 2004** : 1,9 à 15,6%
- **% de réduction du flux d'ordures ménagères** : non constatée statistiquement à ce niveau d'équipement

Enseignements marquants

- La démarche de pesées à domicile de 18 foyers pilotes a permis d'évaluer un ratio de compostage de 65 kg/hab. équipé/an sur 4 mois de test (hors déchets de jardin)
- Les résultats de MODECOM indiquent un gisement de déchets organiques compostables dans les ordures ménagères significatif (51 kg/hab./an soit 27% du poids)
- D'après le sondage mené en amont auprès d'une quarantaine de foyers, 29% des sondés seraient favorables au compostage individuel, mais seulement 10% d'entre eux (ne pratiquant pas encore le compostage) seraient prêts à franchir le pas. 31% sont indécis.

Points forts

- Taux d'équipement significatif en composteurs et en augmentation depuis 4 ans (+ 15%)
- Motivation politique marquée pour infléchir la production d'ordures ménagères
- Bonne promotion du compostage en tas en parallèle de celle du compostage en silo, avec incitation au tri des déchets alimentaires par la distribution de bioseaux
- Bon suivi technique de la phase test (pesées à domicile, MODECOM, suivi des pratiques à domicile)
- Bonne sensibilisation entretenue de la population par les ambassadeurs et les relais de terrain

Points faibles

- Absence d'un état des lieux sociologique complet avant lancement qui aurait permis de mesurer l'évolution du nombre de participants
- Bénéfice quantitatif non mis en évidence : pas d'inflexion mesurée statistiquement du flux d'ordures ménagères à ce niveau d'équipement
- Manque de moyens humains pour suivre cette opération (évaluation technique et financière perfectible)
- Faible captage des déchets alimentaires démontré par MODECOM : tri de cette fraction insuffisant
- Efficacité discutable d'une stratégie d'équipement en silos pour les foyers pratiquant déjà le compostage en tas auparavant

Perspectives d'évolution et d'amélioration

- Amélioration du taux de participation par des actions de sensibilisation (réunions publiques et réunions de proximité)
- Encouragement au tri des déchets alimentaires notamment par la distribution de bioseaux à la population qui composte déjà en tas)

