

Opération en cours  
non optimisée

Opération  
permanente

## Syndicat Mixte à la Carte du Haut-Val-de-Sèvre et du Sud Gâtine (Deux-Sèvres)

53 communes

45 914 habitants

18 780 foyers

Caractéristique de la  
collectivité : **semi-rurale**

Répartition des habitants  
par type d'habitat (estimation)

- Habitat rural : 32 060 hab.
- Habitat urbain : 13 854 hab.

Contacts :

**M. MASSÉ**, Président  
**Mme CHAPELLE**, chargée de  
communication

Coordonnées :

BP 23  
79403 ST-MAIXENT L'ECOLE  
Tél. : 05 49 05 37 10

## Compostage individuel à domicile des biodéchets Périmètre de l'opération 2005

53 communes desservies

Type d'habitat ciblé :

Tout habitat

Cible : 18 780 foyers (100%)

Objectif d'équipement à court  
terme : 2 000 foyers (10%)

Taux d'équipement actuel (par  
rapport à la totalité des foyers de la  
collectivité) : 1,1%

### Biodéchets ciblés

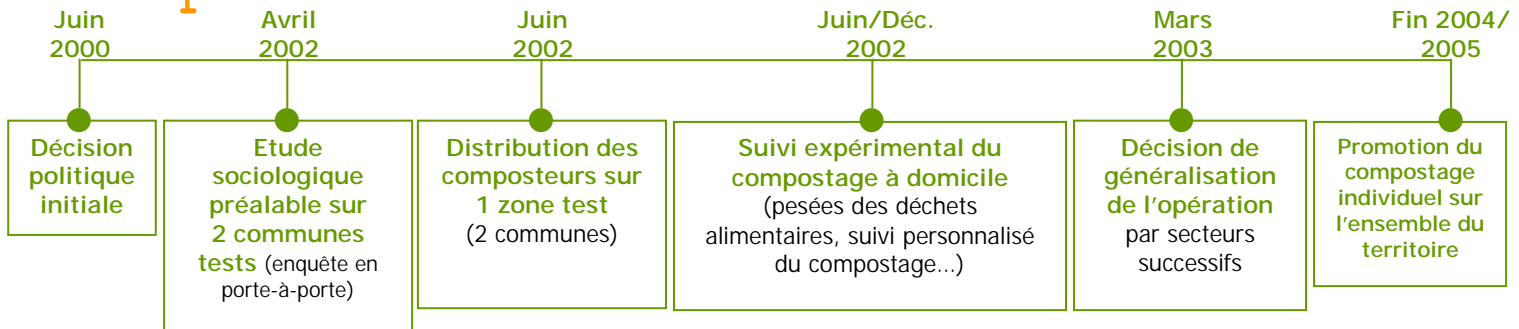


\* hors viande, poisson et os

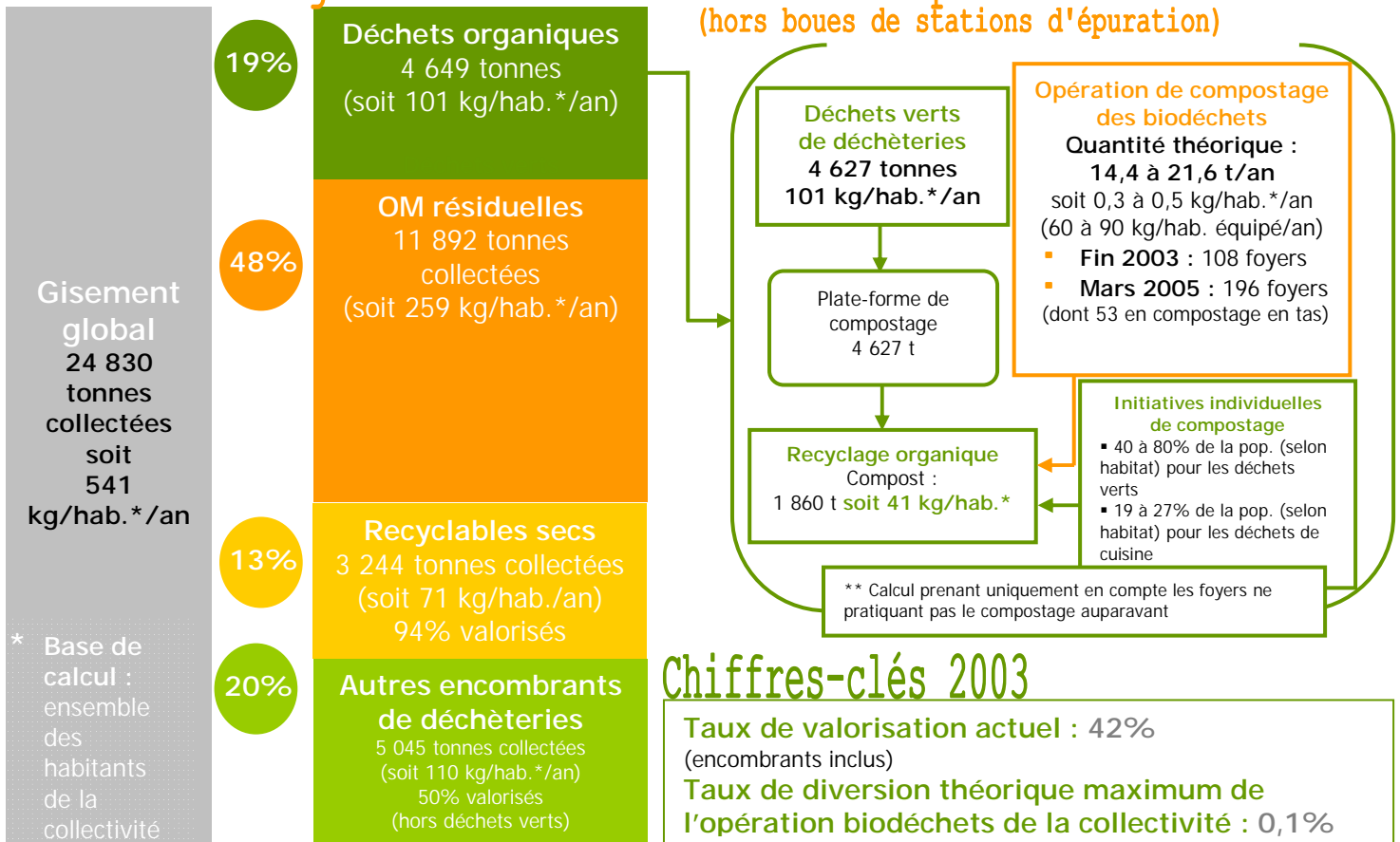


Couplage à une opération  
de compostage en tas

## Temps forts



## Schéma de gestion des déchets municipaux en 2003 (hors boues de stations d'épuration)



## Chiffres-clés 2003

Taux de valorisation actuel : 42%  
(encombrants inclus)

Taux de diversion théorique maximum de  
l'opération biodéchets de la collectivité : 0,1%

# 1/ Organisation de l'opération de compostage individuel

Date de démarrage effectif : juin 2002 (sur 1 zone test)

Eventail des services proposés : 3 services proposés

- **Compostage avec silo** (kit comprenant : 1 composteur + 1 bioseau + petits sacs biodégradables) : 93 kits distribués actuellement
- **Compostage en tas « amélioré »** (kit comprenant : 1 bioseau + petits sacs biodégradables) : 53 kits distribués actuellement
- **Apport volontaire des déchets alimentaires en déchèterie** (kit comprenant : 1 bac de 25 litres + 1 bioseau + petits sacs biodégradables) : 12 kits distribués actuellement

## Equipements mis à disposition

- Equipement des foyers sur la base du volontariat
- Choix du service et de la taille du composteur en fonction de la surface du jardin et de la composition du foyer : **Oui**
- Type d'équipement :

	Composteur	Contenant de précollecte		Biobac d'apport volontaire
		Bioseau	Petit sac biodégradable	
Dotation par foyer	1 en option	1 systématique	1 rouleau de 25 sacs systématique - ment	1 en option
Marque et label	Milko	ICS Environnement	ICS Environnement (Master Bi)	Eco-Ouest Environnement
Modèle	290 litres	6 litres – Maxair	8 litres	25 litres
Prix unitaire indicatif	31 € HT	1,95 € HT	0,045 € HT le sac	7 € HT

Contribution financière globale des foyers : 15 € TTC par composteur

Niveau d'équipement des foyers : **Faible** **Moyen** **Optimum**

- Promotion parallèle du compostage en tas par la collectivité : **Oui**
- Signature d'une charte d'engagement et/ou d'utilisation (pour les 3 services proposés) : **Oui**
- Proposition d'un second composteur (*rotation compost jeune/compost mûr et/ou capacité accrue*) : **non**

## Particularités et originalités de l'opération

- Proposition d'une large gamme de services et d'équipements (notamment les sacs biodégradables pour les bioseaux)
- Expérimentation de l'apport des déchets alimentaires en déchèteries
- Conseils individualisés à domicile par les services de la collectivité
- Bonne promotion du compostage en tas, avec incitation au tri des déchets alimentaires



## 2/ Grandes lignes des actions de sensibilisation

- Réalisation d'un plan de communication : **oui**

Phase de pré-lancement	<ul style="list-style-type: none"> <li>• <b>Sensibilisation des élus du Syndicat</b></li> <li>• <b>Pré-sensibilisation des ménages</b> <ul style="list-style-type: none"> <li>○ Envoi, à domicile, d'un document de sensibilisation présentant les différents types de services proposés et le matériel mis à la disposition des ménages + coupon-réponse de réservation</li> <li>○ Campagne d'affichage dans l'ensemble des mairies des secteurs desservis</li> <li>○ Relations presse</li> <li>○ Articles dans le bulletin communautaires et dans les bulletins municipaux</li> <li>○ Organisation d'une réunion publique avec envoi d'un courrier d'invitation personnalisé aux foyers inscrits</li> </ul> </li> </ul>
Phase de lancement	<ul style="list-style-type: none"> <li>• <b>Organisation d'une réunion publique sur chaque nouvelle communauté de communes desservie par le service</b></li> <li>• <b>Distribution des kits</b> <ul style="list-style-type: none"> <li>○ Remise des kits à domicile sur rendez-vous (kit comprenant le matériel + 1 guide de tri/compostage + 1 autocollant « aide-mémoire » rappelant les consignes de tri)</li> </ul> </li> <li>• <b>Sensibilisation en milieu scolaire</b></li> <li>• <b>Sur les premiers secteurs tests : exposition ponctuelle sur le compostage individuel</b></li> <li>• <b>Sensibilisation grand public : participation à la foire exposition de Saint-Maixent L'Ecole</b></li> </ul>
Phase d'optimisation	<ul style="list-style-type: none"> <li>• <b>Relance de l'opération</b> via des articles dans les bulletins municipaux (avec coupons-réponse)</li> </ul>

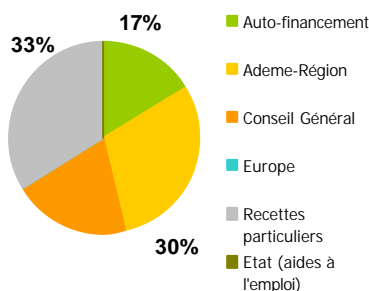
## 3/Chiffres clés financiers

Montant global des dépenses cumulées liées à l'opération de compostage individuel  
Durée du programme : 3 années cumulées (années 2002 à 2005)

Montant cumulé des dépenses d'investissement

**8 834 € HT**  
soit 80% du total

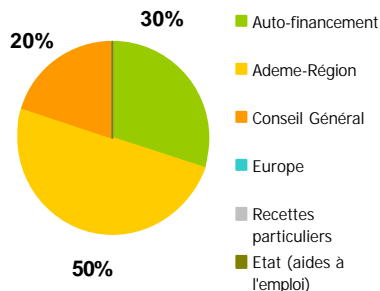
### Répartition des dépenses



Montant cumulé des dépenses de communication et d'animation de terrain (hors frais de personnel de communication et frais de distribution des équipements)

**2 195 € HT**  
soit 20% du total

### Répartition des dépenses



Montant cumulé des autres dépenses de fonctionnement

**Non évalué à ce jour**



# 4/Evaluation de l'opération

## Moyens d'évaluation

- Temps interne du chargé de mission :
- Recours à un ou des prestataire(s) :

### Légende :

Démarche réalisée ou en cours

Démarche en projet

## Démarches d'évaluation

1. Etablissement d'un plan d'évaluation prévisionnel
2. Etude de faisabilité technico-financière préalable
3. **Etude sociologique sur tout ou partie de la population avant et/ou après l'opération**
4. **Démarche MODECOM avant et/ou après l'opération**
5. **Suivi statistique des flux d'ordures ménagères et déchets verts**
6. Pesée des poubelles d'ordures ménagères sur un secteur test avant et après l'opération
7. Pesée des déchets de jardin et des déchets alimentaires avant mise en composteur (feuilles de pesée à remplir par les ménages)
8. Enquête de satisfaction auprès des usagers du service
9. **Suivi de la mise en œuvre du compostage et de l'utilisation des équipements chez les ménages**
10. Suivi (quelques mois après le lancement) du taux d'utilisation des composteurs distribués (par enquêtes ou par visites)
11. Inventaire et suivi des foyers non équipés pour relances ciblées de sensibilisation
12. Démarche qualité complète de type « Qualorg » (revues de direction, comité de concertation avec les usagers, audits...)

## Indicateurs clés (pour une opération non optimisée à ce jour)

- **Evolution du taux d'équipement en silos entre 2003 et 2005** : 0,6 à 0,8%
- **% de réduction du flux d'ordures ménagères** : aucune incidence constatée statistiquement à ce niveau d'équipement

## Enseignements marquants

- **Résultats MODECOM 2002** : gisement des déchets organiques dans les ordures ménagères évalué à 44 et 65 kg/hab./an selon habitat
- **Campagne de pesées à domicile** : compostage de 60 à 67 kg/hab. équipé/an (suivi de quelques foyers pilotes volontaires)
- **Enquête préalable 2002** : 27 à 60% (selon habitat) de la population enquêtée donne les reliefs de repas à leurs animaux

### Points forts

- Fixation d'un objectif quantitatif (10% des foyers) par les élus de la collectivité
- Proposition de plusieurs services et d'équipements aux ménages
- Démarche expérimentale et innovante d'apport volontaire des déchets alimentaires en déchèteries
- Sensibilisation orientée vers le maintien et le développement des pratiques de compostage en tas
- Bonne préparation du projet en amont (MODECOM, enquête sociologique préalable)
- Estimation de l'impact quantitatif par pesées des déchets de quelques foyers volontaires
- Visites et conseils personnalisés à domicile pour améliorer le compostage

### Points faibles

- Actions de sensibilisation en phase de lancement et de post lancement insuffisantes
- Limite de la démarche de volontariat : faible participation de la population à ce stade non optimisé
- Marge de progression limitée du fait de la pratique importante du compostage en tas avant l'opération
- Faiblesse de l'évaluation technique, sociologique et économique de l'opération après la phase de lancement
- Absence de sensibilisation des relais locaux, démultiplicateurs du message de prévention
- Absence d'actions d'animation sur le terrain (ambassadeurs de tri, réunions publiques...)

### Perspectives d'évolution et d'amélioration

- Augmenter le taux d'adhésion sur le territoire en mettant en place des permanences dans les mairies ou en distribuant les équipements lors de différentes manifestations
- Orientation vers le compostage en tas des foyers bénéficiant d'une grande surface de jardin (système plus approprié)